



## Amélioration du module Descripteurs et intégration du standard ISAAR(CPF)

### Rapport du Groupe de travail Descripteurs



## GT Descripteurs

Dieter Binkert, scope Solutions  
Nicolas Bugnon, Burgerbibliothek Bern (coprésident)  
Madeleine Burri, PTT Archiv  
Sabine Christe, Musée olympique  
Olivier Conne, Archives cantonales vaudoises (coprésident)  
Stefan Kwasnitza, Nationalbibliothek  
Basil Marty, Denkmalpflege Basel-Stadt  
Marie-Hélène Roy, Musée olympique  
Jean-Luc Wermeille, Archives cantonales vaudoises  
Deborah Winkelhausen, Nationalbibliothek

25.07.2011

<b><u>Partie I</u></b>	Rapport du Groupe de travail	3
<b><u>Partie II</u></b>	Données et formulaires standards, implantation de ISAAR(CPF)	33
<b><u>Annexe I</u></b>	Correspondances entre cahier des charges et spécification, et priorisation des éléments	58
<b><u>Annexe II</u></b>	Enquête sur l'utilisation des données CPF	59

# Partie I Rapport du Groupe de travail

<b>1</b>	<b>CONTEXTE ET OBJECTIFS DU GROUPE DE TRAVAIL</b>	<b>5</b>
<b>2</b>	<b>APERÇU DES RESULTATS</b>	<b>6</b>
<b>3</b>	<b>PROBLEMATIQUE</b>	<b>8</b>
<b>3.1</b>	<b>Fonctionnalités du module Descripteurs</b>	<b>8</b>
3.1.1	Exemples de problèmes à la recherche.....	8
3.1.2	Liens techniques des Descripteurs avec les Unités de description (UD).....	8
<b>3.2</b>	<b>scopeArchiv et les producteurs</b>	<b>8</b>
<b>4</b>	<b>INTEGRATION DE LA NORME ISAAR(CPF)</b>	<b>10</b>
<b>4.1</b>	<b>Objectifs de la norme ISAAR(CPF)</b>	<b>10</b>
<b>4.2</b>	<b>Un système de description normé</b>	<b>10</b>
<b>4.3</b>	<b>EAC : une norme d'échange</b>	<b>11</b>
<b>4.4</b>	<b>Exigences de la norme ISAAR(CPF)</b>	<b>11</b>
<b>4.5</b>	<b>Intégration d'ISAAR(CPF) dans scopeArchiv</b>	<b>12</b>
<b>4.6</b>	<b>Organisation générales des données</b>	<b>13</b>
<b>4.7</b>	<b>Séparation des données publiques et des données internes</b>	<b>14</b>
<b>4.8</b>	<b>Limitation de la description ISAAR(CPF) aux relations internes au système</b>	<b>15</b>
<b>4.9</b>	<b>Un formulaire ISAAR(CPF)</b>	<b>15</b>
<b>5</b>	<b>CAHIER DES CHARGES POUR L'AMELIORATION DES FONCTIONNALITES DES DESCRIPTEURS</b>	<b>17</b>
<b>5.1</b>	<b>Structure des Données</b>	<b>17</b>
5.1.1	Structure des descripteurs .....	17
5.1.2	Descripteurs de lieux et carte interactive .....	19
5.1.3	Liens entre Descripteurs et Unités de description (UD) .....	19
<b>5.2</b>	<b>Recherche de descripteurs dans la recherche par champs et plein texte</b>	<b>21</b>
<b>5.3</b>	<b>Fonctionnalités de la Recherche de Descripteurs</b>	<b>22</b>
<b>5.4</b>	<b>Liste de résultats et navigation</b>	<b>23</b>
<b>5.5</b>	<b>Affichage des données</b>	<b>26</b>
5.5.1	Affichage des descripteurs.....	26
5.5.2	Affichage des Descripteurs dans les Unités de description .....	27
<b>5.6</b>	<b>Descripteurs et Objets</b>	<b>28</b>

5.7	Fonctionnalités importantes supplémentaires	29
5.8	Statut général des données liées, entre autre les descripteurs	29
6	<b>MISE EN RESEAU DES DONNEES D'AUTORITES</b>	<b>30</b>
6.1	L'échange des données	30
6.2	<b>Règles de descriptions</b>	<b>30</b>
6.2.1	Descripteurs de personnes .....	31
6.2.2	Descripteurs de lieux.....	31
7	<b>CONCLUSION SUR LES SOLUTIONS FORMULEES</b>	<b>32</b>

## 1 Contexte et objectifs du Groupe de travail

Le comité du scopeArchiv User Group a décidé, lors de sa réunion du 12 Mai 2010, de constituer un groupe de travail limité dans le temps qui se consacre à l'amélioration du module Descripteurs et à une meilleure intégration de la norme ISAAR(CPF) – International Standard Archival Authority Record for Corporate Bodies, Persons, and Families.

Certains problèmes ayant été observés dans le module Descripteurs, ou tout du moins des limitations et de souhaitables améliorations, le groupe de travail a porté sa réflexion sur la structuration et l'affichage des données ainsi que sur les fonctions de recherche. Dans ce cadre, les objectifs suivants ont été retenus :

1. Rédiger les spécifications pour l'amélioration de la recherche, de la structuration et de l'affichage des descripteurs et de leurs liens avec les descriptions d'archives.
2. Proposer une implantation de la norme ISAAR(CPF) dans le logiciel scopeArchiv, c'est à dire, définir l'emplacement des données de la norme dans le logiciel pour la descriptions des autorités de collectivités, de personnes et de familles (producteurs, services versants, personnes citées, propriétaires, etc.) ainsi que pour les liens de ces autorités avec les ressources archivistiques.
3. Explorer d'éventuelles possibilités de mettre en commun les corpus de descripteurs de différentes institutions.

Constitué de sept institutions incluant le fabricant scope Solutions, le groupe de travail a mené sa réflexion entre septembre 2010 et juillet 2011.

## 2 Aperçu des résultats

La réflexion du groupe de travail a été menée simultanément pour les deux objectifs principaux (fonctionnalités du module Descripteurs et implantation de la norme ISAAR(CPF)) et même en complémentarité.

En effet, dans une première phase, il a été question de l'emplacement général des données relatives aux Autorités de collectivités, de personnes et de familles (CPF). Le module Descripteurs s'est imposé assez naturellement vu ses fonctionnalités actuelles.

Si des problèmes généraux du module Descripteurs ont été repérés (fonctions de recherche, affichage des données dans le Query, etc.), une réflexion a également été menée afin de l'adapter à l'intégration de la norme ISAAR(CPF).

Ainsi, concernant le premier objectif, les tâches suivantes ont été réalisées :

- Listing complet des problèmes du module Descripteurs, concernant la structuration, la recherche et l'affichage des données, tant au niveau de leur description propre que de leurs liens avec les descriptions d'archives ([Titre 5](#)).
- Propositions de solutions concrètes pour répondre à ces problèmes ([Titre 5](#)) et rédaction d'une spécification technique pour l'implantation des solutions formulées (document séparé : *Spezifikation Erweiterungen Deskriptoren*).

De manière générale, après réalisation des propositions formulées, les descripteurs feront office de vraies données pouvant décrire les archives. Les informations contenues dans les liens (fonctions, note sur la relation) pourront être recherchées et affichées au public. Des recherches sur les documents pourront être faites combinant des descripteurs et d'autres champs comme la date ou le titre. Les descripteurs (y compris fonction et note) pourront être affichés dans le formulaire et non plus seulement relégué en bas dans un onglet.

D'autre part, la description des autorités-descripteurs prendra plus d'importance dans scopeQuery. L'affichage de la description d'une personne par exemple, intégrera tous ses liens vers d'autres autorités et vers les descriptions d'archives.

Concernant le deuxième objectif, les tâches suivantes ont été accomplies :

- Réalisation d'un questionnaire auprès des institutions utilisatrices de scopeArchiv pour détecter les pratiques actuelles en matière de descriptions des entités iSAAR(CPF) et d'utilisation des différents modules du software. Le résultat démontre une grande hétérogénéité ([Annexe II](#)).
- Réflexions sur l'utilisation de la norme ISAAR(CPF) et son implantation dans scopeArchiv ([Titre 4](#)), avec notamment une spécification sous forme de tableau de correspondance entre la norme et les champs/liens de scopeArchiv et des propositions de « fonctions » standards spécifiant les liens ([Partie II](#)), ainsi que la correspondance avec le récent format XML-EAC 2010, permettant d'échanger les données.

Par cela, scopeArchiv deviendra un software de gestion d'archives supportant la norme ISAAR(CPF).

Les autres types de descripteurs ont également été traités.

- Proposition de formulaire pour la description de descripteurs matière et de lieux. Pour ces derniers, une réflexion a également été menée quand à l'intégration de métadonnées de lieux permettant de visualiser les archives sur une carte interactive. ([Titre 5.1.2](#))

Concernant le dernier objectif, le groupe a renoncé à étudier les possibilités de constituer un portail commun de données, cela n'étant pas le devoir du User Group, mais une grande avancée a néanmoins été atteinte. La spécification XML-EAC constitue en soit l'étape la plus importante vers le partage des données ISAAR(CPF) ([Titre 4.3](#), [Titre 6](#) et [Partie II](#)).

## 3 Problématique

### 3.1 Fonctionnalités du module Descripteurs

Dans sa version 5.0, au moment de la réflexion du groupe, le module Descripteurs présente des défauts qui ont trait à la structure de leurs données, à leurs liens avec les unités de descriptions, aux fonctions de recherche et à leur affichage, tant dans le programme client scopeArchiv que dans l'interface web scopeQuery.

#### 3.1.1 Exemples de problèmes à la recherche

La liste exhaustive des améliorations à apporter est détaillée dans le [Titre 5](#) "Pflichtenheft zur Verbesserung des Deskriptorenfunktionalitäten". Néanmoins, voici quelques exemples illustrant le type de problèmes à résoudre.

- La recherche plein texte ne couvre pas les descripteurs.
- Une recherche par descripteurs ne peut pas être combinée avec d'autres données.
- Les caractères spéciaux sont mal interprétés par le moteur de recherche.
- Les "fonctions" attribuées aux descripteurs - soit la qualification de leurs relations aux unités de descriptions - ne sont pas affichées dans scopeQuery et ne peuvent pas être recherchées ni sur scopeArchiv, ni sur scopeQuery.
- Les descripteurs sont groupés en fin de notice de l'unité de description alors qu'ils pourraient être placés à un autre endroit du formulaire.
- La structure des thesaurus n'est pas accessible aux utilisateurs sur Internet.

#### 3.1.2 Liens techniques des Descripteurs avec les Unités de description (UD)

Il y a plusieurs possibilités technique de lier un descripteur à une unité de description, qui ont chacune leurs avantages et inconvénients, mais aucune n'est optimale :

- Par l'onglet *Descripteurs* :
  - + Possibilité de qualifier le lien par une „fonction“ et un champ „note“
  - + liste toutes les UD liées dans un descripteur et inversement
  - n'est pas traité par la recherche plein texte, ni par la recherche par champs
  - ne peut pas être combiné à d'autres champ lors de la recherche
  - est toujours placé en bas du formulaire (lieu de l'information non flexible)
- Par des champ lien (vocabulaire *Descripteurs*)
  - + traité par la recherche plein texte et par la recherche par champs
  - + peut être placé au bon endroit dans un formulaire
  - + la visibilité de l'information (intern-extern) peut être paramétrée
  - impossible de qualifier le lien par une fonction, une note ou une date
  - les UD liées ne sont pas listée dans un descripteur

### 3.2 scopeArchiv et les producteurs

scopeArchiv ne prévoit actuellement aucune fonctionnalité spécifique aux producteurs d'archives et à leur description selon la norme du Conseil International des Archives (ICA) dénommée ISAAR(CPF). En plus des producteurs, c'est l'intégration de toute entité CPF (Collectivités, Personnes, Familles), qu'elles soient propriétaire des Archives, service versant, personne concernée ou citée qui doit être réévaluée. Des possibilités existent de lier ces entités aux descriptions d'archives dans scopeArchiv, mais elles ne sont pas satisfaisantes.

Les différentes institutions traitent actuellement des informations de manières multiples :

- les services administratifs sont souvent introduits dans le module Partenaires, mais parfois dans le module Descripteurs, ainsi que dans les Unités de description.
- Les personnes historiques sont soit décrites dans le module Descripteurs, soit dans les Unités de description.

Il s'est agit pour le groupe de travail de définir les besoins et une spécification d'amélioration du logiciel afin de permettre un traitement des entités ISAAR(CPF), entre autres des producteurs d'archives, d'une manière conforme au standard du ICA.

## 4 Intégration de la norme ISAAR(CPF)

### 4.1 Objectifs de la norme ISAAR(CPF)

Décrire les archives, c'est non seulement décrire leur contenu, mais aussi fournir des informations sur leur provenance (l'histoire de leur conservation, leur mode de classement ou les circonstances entourant leur production et leur utilisation). Dans cette perspective, la norme ISAAR(CPF) a pour principal objectif de normaliser la description des producteurs d'archives et du contexte de production des documents d'archives (voir ISAAR(CPF) 1.10).

Ces informations contextuelles sont essentielles à l'interprétation des documents d'archives. Sur des plates-formes informatiques, dans des bases de données, elles peuvent, en outre, contribuer à améliorer l'accès aux documents dispersés.

### 4.2 Un système de description normé

Pour la description des archives et de leur contexte de production, l'ICA a édité principalement 3 normes:

- 1) pour la description des unités archivistiques: **ISAD(G)** : International Standard on Archival Description (General) (2000)<sup>1</sup>;
- 2) pour la description des entités (collectivités, personnes ou familles) associées à la production et à la gestion des archives: **ISAAR(CPF)** : International Standard on Archival Authority Record for Corporate Bodies, Persons and Family (2e édition 2004)<sup>2</sup>;
- 3) pour la description des fonctions des collectivités associées à la production et à la gestion des archives- **ISD(F)** : International Standard for Describing Functions (2008)<sup>3</sup>.

Avec ces trois normes, l'ICA a mis en place un système de description dynamique et multidimensionnel où les données descriptives sont tenues séparément et liées entre elles et où ces liens font l'objet d'une description spécifique.

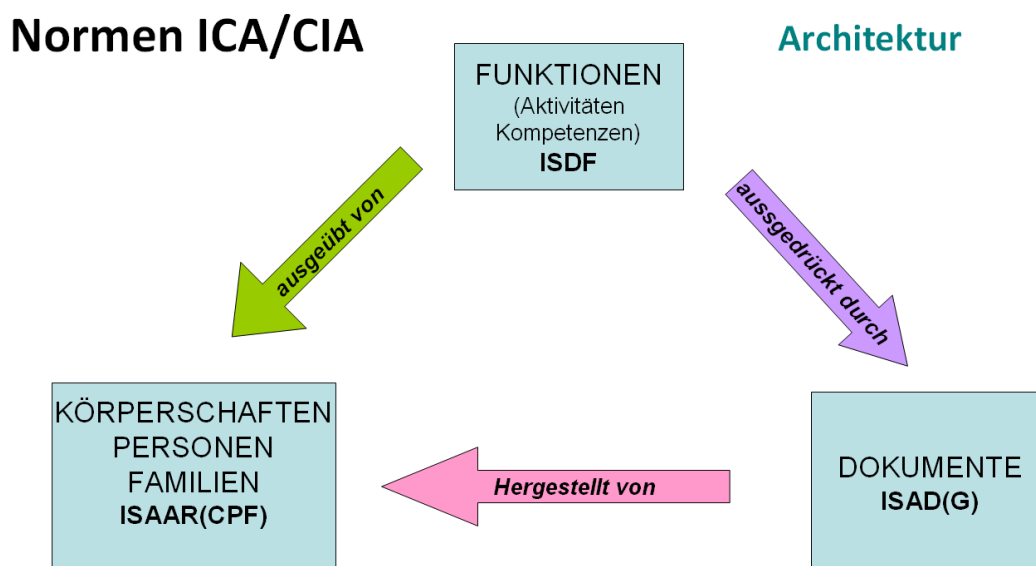


Schéma des relations entre les données ISAAR(CPF), ISDF et ISAD(G), selon l'ISD(F), annexe A

<sup>1</sup> <http://www.ica.org/download.php?id=1139> (consulté le 20.07.2011)

<sup>2</sup> <http://www.ica.org/download.php?id=1164> (consulté le 20.07.2011)

<sup>3</sup> <http://www.ica.org/download.php?id=1149> (consulté le 20.07.2011)

### 4.3 EAC : une norme d'échange

L'un des objectifs principaux de la norme ISAAR(CPF) est de permettre l'échange de données sur les producteurs entre institutions, systèmes et réseaux (ISAAR(CPF) 1.10). Pour l'échange et le transfert de ces données structurées entre différents systèmes, la Society of American Archivists a édité, en 2010, le schéma XML **EAC-CPF** (Encoded Archival Context-Corporate bodies, Persons, Families).

Ce schéma XML permet d'exporter, importer, partager, collecter des données dans une forme standard et normée, à l'intérieur et à l'extérieur d'un système, à l'intérieur et à l'extérieur d'une institution. Traduisant la norme ISAAR(CPF) dans une forme XML, il est le seul gage d'une conformité à la norme internationale. Ainsi, le fait que les données décrivant des producteurs peuvent être exportées en XML-EAC-CPF est la garantie que cette description est conforme à ISAAR(CPF).

La partie II de ce document reviendra plus en détail sur l'implantation de ce format dans scopeArchiv.

*Référence : Encoded Archival Context - Corporate Bodies, Persons, and Families (EAC-CPF) Tag Library, Version 2010 (initial release) / Prepared and maintained by the Encoded Archival Context Working Group of the Society of American Archivists and the Staatsbibliothek zu Berlin, <http://www3.iath.virginia.edu/eac/cpf/tagLibrary/cpfTagLibrary.html> (consulté le 5 juillet 2011)*

### 4.4 Exigences de la norme ISAAR(CPF)

En terme d'architecture, les conditions pour l'application d'ISAAR(CPF) sont sommairement:

- a) la séparation de la description des producteurs d'archives de celle des unités archivistiques (voir ISAAR(CPF) 1.5).
- b) la distinction entre deux types de liens (voir ISAAR(CPF) 1.10):
  - 1) les liens entre producteurs,
  - 2) les liens entre producteurs et unités archivistiques.

Auxquels s'ajouteront, selon ISD(F), deux autres types de liens:

- 3) les liens entre producteurs et fonctions
- 4) les liens entre fonctions et unités archivistiques.

Plus précisément les exigences posées par l'application de cette norme dans un système informatique sont:

A. Données textuelles décrivant des collectivités, des personnes et des familles structurées selon le modèle ISAAR(CPF)

- A 1. Enregistrer ces données (saisie)
- A.2. Fournir un accès public et figé à ces données (affichage)
- A 3. Fournir un accès public et dynamique à ces données (navigation et interrogation)

B. Liens entre entités (collectivité, personnes et familles) ISAAR(CPF) et unités archivistiques

- B 1. Enregistrer des liens en les qualifiant
- B 2. Fournir un accès public et dynamique à ces liens qualifiés

C. Liens entre entités (collectivité, personnes et familles) ISAAR(CPF) et unités archivistiques de gestion (entrée, versement, acquisition, etc.)

- C 1. Enregistrer des liens en les qualifiant
- C 2. Fournir un accès non public et dynamique à ces liens qualifiés

- D. Liens entre entités (collectivité, personnes et familles) ISAAR(CPF)
  - D 1. Enregistrer des liens en les qualifiant
  - D 2. Fournir un accès public et dynamique à ces liens qualifiés
- E. Description des entités (collectivités, des personnes et des familles) ISAAR(CPF)
  - E 1. Afficher la description de ces entités séparément de celle des unités archivistiques
  - E 2. Fournir un accès public et dynamique propre à cette description (sans passer forcément par la description des unités archivistiques)
- F. Distinction entre les autorités ou descripteurs ISAAR(CPF) des descripteurs ne répondant pas à la norme ISAAR(CPF), soit descripteurs de lieux, de matières ou de personnes non conformes à ISAAR(CPF), etc.
- G. Exportation des données ISAAR(CPF) dans des fichiers XML selon le schéma EAC-CPF
- H. Importation des données ISAAR(CPF) à partir de fichiers XML selon le schéma EAC-CPF

#### **4.5 Intégration d'ISAAR(CPF) dans scopeArchiv**

Dans scopeArchiv, le module Unités de Description offre la possibilité d'appliquer la norme ISAD(G), alors que la norme ISD(F) pourrait naturellement être appliquée au module Compétences. Une des tâches du Groupe de travail a été de choisir un module de scopeArchiv dans lequel intégrer ISAAR(CPF).

Les producteurs d'archives constituant un des objets essentiels de la description des archives, le Groupe de travail a examiné l'option de créer un module "Producteurs" spécifique pour ISAAR(CPF). L'avantage de cette solution serait de bien mettre en évidence pour le public le dispositif des normes internationales et de faire comprendre l'importance et l'utilité de la description des entités (collectivités, personnes et familles) qui produisent des archives et à travers elle de la description du contexte de production. Cependant, l'ajout d'un nouveau module aurait l'inconvénient de rendre plus complexe le système et nécessiterait des développements lourds.

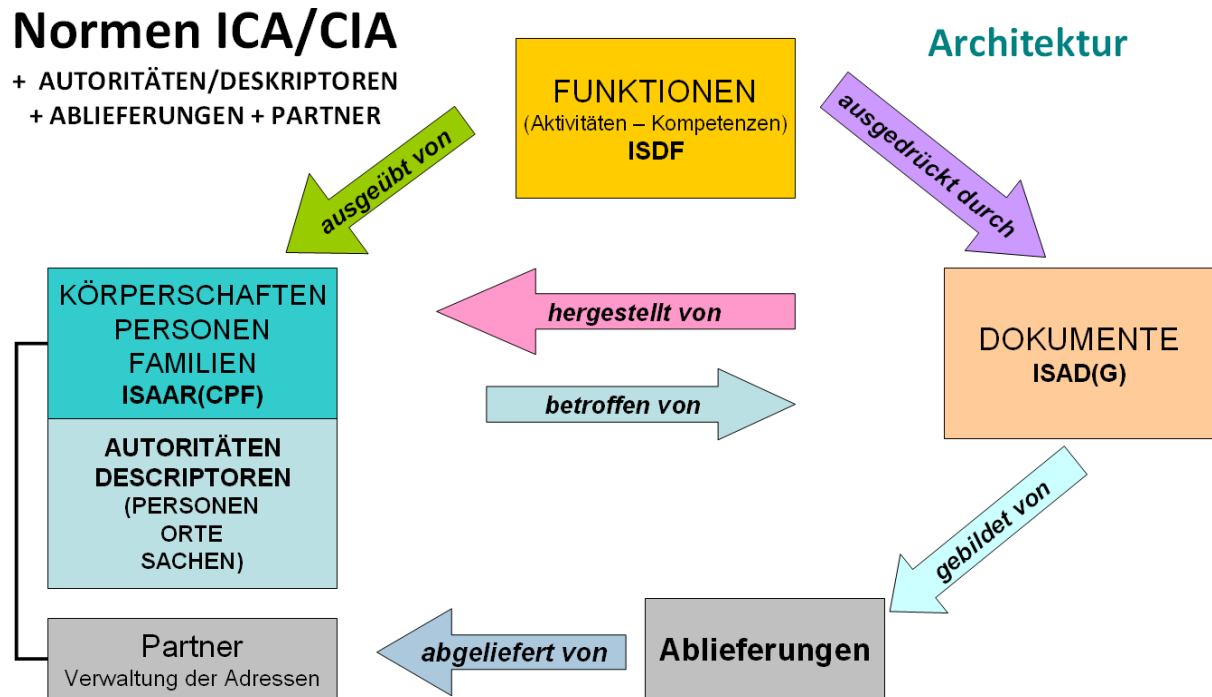
Par contre, le module Descripteurs offre un dispositif très souple qui répond déjà à bon nombre des exigences de la norme ISAAR(CPF):

- il permet d'établir techniquement des liens avec des unités décrites à l'intérieur du module (entre descripteurs);
- il permet d'établir techniquement des liens avec des unités appartenant à d'autres modules (Unités de descriptions (UD), Objets et Partenaires);
- ces liens techniques rendent possible la navigation d'un module à l'autre;
- ces liens techniques peuvent être qualifiés en créant ou reprenant des rôles (définissant la nature des liens entre descripteurs) et des fonctions (définissant la nature des liens entre descripteurs et Unités de descriptions);
- ces liens techniques peuvent être décrits dans un champ texte « Note » du lien.

Le choix du module Descripteurs pour ISAAR(CPF) s'est donc imposé parce que l'intégration de la norme dans ce module nécessite relativement peu d'aménagement. En outre, le développement de ce module est susceptible d'intéresser tout autant les institutions qui utilisent des descripteurs que celles qui entendent se conformer aux normes internationales. En outre, cette solution a l'avantage de permettre l'introduction progressive de la norme ISAAR(CPF) à partir d'un corpus de descripteurs existants.

## 4.6 Organisation générales des données

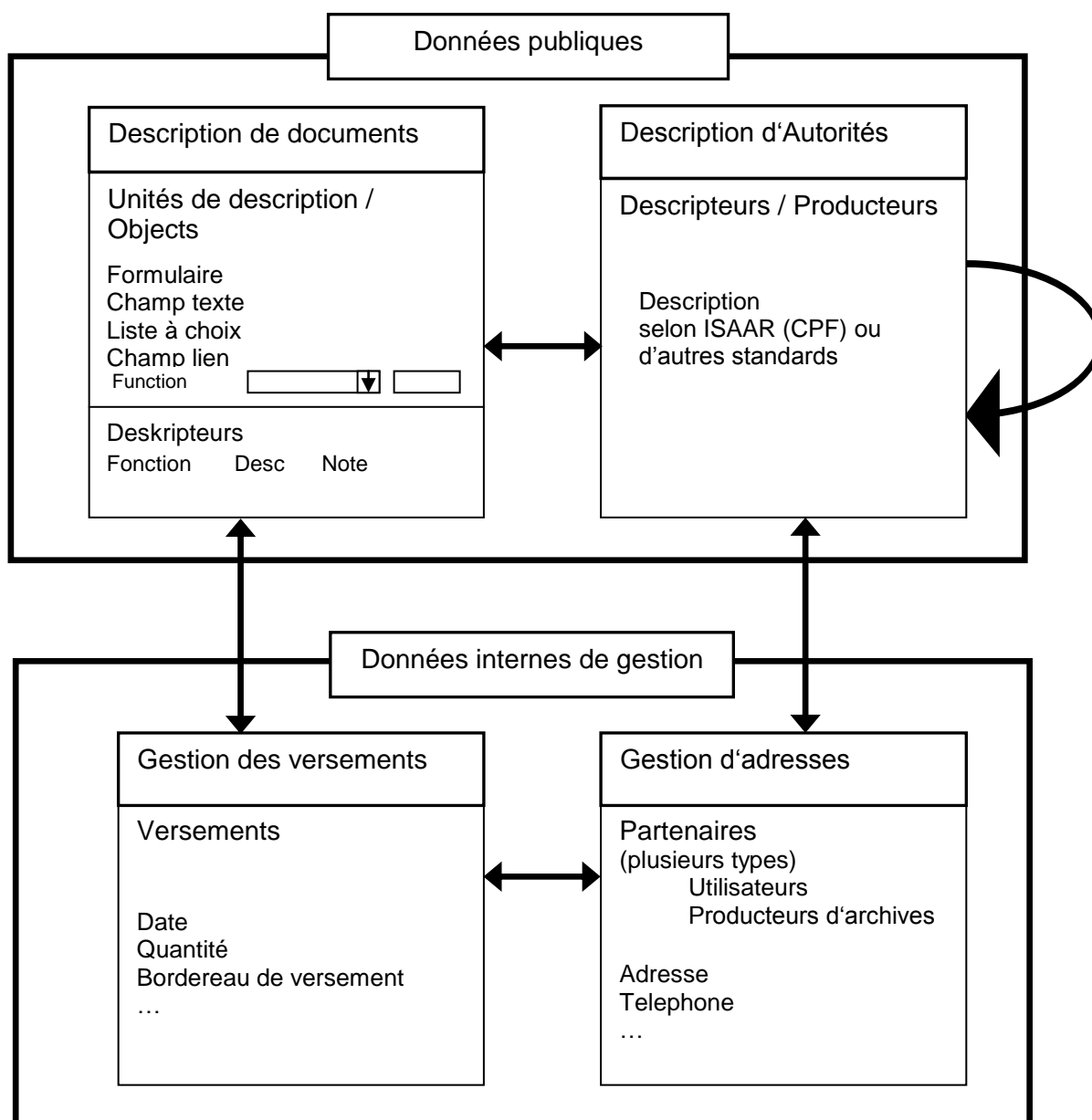
Selon le schéma général des normes de l'ICA ([cf. p. 10](#)), l'intégration d'ISAAR(CPF) dans scopeArchiv peut être représentée comme suit:



## 4.7 Séparation des données publiques et des données internes

L'intégration des données sur les producteurs dans le module public Descripteurs, permettra, en outre, de bien séparer les données publiques et celles de gestion interne. Ainsi, dans le module Partenaires, les données sur les clients, le personnel des institutions et/ou les entités qui interviennent dans le processus de versement des archives pourront être clairement dissociées de celles relatives à la description contextuelle des Archives (producteurs, etc.).

Au cas où des entités devaient être publiées dans le contexte de description des archives et internes pour la gestion, elles peuvent avoir une entrée dans les deux modules Descripteurs et Partenaires, les données recueillies étant différentes (cf. Schéma). Un lien peut être fait entre ces deux entités correspondantes Descripteur et Partenaire.



Remarque : actuellement, les liens entre les *Unités de description* et les *Partenaires* sont possibles. Néanmoins, ces liens ne devraient pas être favorisés dans la logique où les données sur des personnes rendues publiques devraient apparaître dans le module *Descripteurs*, le module *Partenaire* restant un module strictement de gestion interne.

#### **4.8 Limitation de la description ISAAR(CPF) aux relations internes au système**

ISAAR(CPF) a pour objectif de réunir autour de mêmes autorités (descripteurs ou producteurs) des informations provenant de diverses institutions, dépôts d'archives, bibliothèque et musées. Cela suppose que l'on puisse décrire des relations à des ressources archivistiques ou autres conservées et décrites à l'extérieur de l'institution et/ou sur d'autres systèmes. Parce que cette exigence ne constitue pas pour l'heure une priorité pour les institutions et implique des développements spécifiques, le Groupe de travail s'est résolu à ne pas y répondre dans l'immédiat. Il convient d'expliquer ce choix et d'esquisser quelques solutions envisageables.

Dans le module Descripteurs, les relations des descripteurs aux autres descripteurs et aux unités de description sont établies techniquement. Cette solution technique a l'avantage de permettre une navigation et une présentation dynamique des données. Ces liens techniques ne peuvent cependant être établis qu'entre des unités décrites à l'intérieur du système scopeArchiv. Cette contrainte est forcément limitative pour l'enregistrement des relations à des ressources archivistiques ou autres. Elle entrave notamment la récupération de relations à des archives conservées à l'extérieur des institutions ou décrites dans d'autres systèmes. Si, sur Internet, ces liens peuvent être établis par le biais d'adresses URL, ceux-ci ne peuvent cependant pas être qualifiés ni décrits selon ISAAR(CPF) dans scopeArchiv.

Pour résoudre cette difficulté, la solution la meilleure serait de créer en parallèle un système de description des relations purement textuel. Pour cela, il faudrait que chaque relation soit documentée par un ensemble de quatre champs coordonnés. Malheureusement, Scope Solutions AG n'a pas créé et n'envisage pas de créer ce type de champs. Une deuxième solution a été écartée parce trop fragile et peu sûre, elle revenait à décrire ces relations dans un seul champ structuré manuellement par des séparateurs entre les quatre éléments de description. Une troisième solution consisterait, d'une part, à saisir les données dans quatre champs séparés et répétables, et, d'autre part, pour le contrôle et l'affichage des données, à les reproduire et à les réunir dans un champ répétable où chaque occurrence décrirait une relation. Cette solution a été abandonnée parce qu'elle nécessitait des développements supplémentaires.

Ainsi, le Groupe de travail a dû se résoudre à renoncer à la possibilité d'enregistrer selon ISAAR(CPF) des liens externes au système scopeArchiv. Cette restriction limite les possibilités d'échange et de partage des données entre institutions. A terme, cependant, dans une étape ultérieure, une solution pourra être développée par Scope Solutions A.G.

#### **4.9 Un formulaire ISAAR(CPF)**

Le Groupe de travail s'est donné pour tâche de proposer un formulaire ISAAR(CPF) qui puisse être repris par les utilisateurs souhaitant se conformer à ISAAR(CPF). Cela implique de créer dans scopeArchiv des éléments de description standard et normés qui puissent être repris par les utilisateurs. Bien plus qu'une simple commodité, ce formulaire répond à une nécessité pour l'importation et l'exportation des données avec des programmes standards. Ainsi, il est prévu que les outils d'importation et d'exportation développés par Scope Solutions AG dans un langage balisé XML-EAC prennent en compte les éléments de description compris dans le formulaire ISAAR(CPF).

Pour le Groupe de travail, il s'agissait à la fois de proposer un formulaire pour les institutions ne disposant pas de données sur les producteurs et pour celles qui en ont déjà créées dans le module Descripteurs. Plusieurs éléments de base du module Descripteurs ont été repris dans

ce formulaire ISAAR(CPF). Cependant, leurs noms ne correspondant pas à ceux prévus par la norme et ne pouvant être modifiés, les utilisateurs devront choisir entre le champ libellé selon ISAAR(CPF) et celui libellé différemment dans les éléments de base du module Descripteurs. C'est notamment le cas du champ "Description" de scopeArchiv qui correspond à "Histoire" dans ISAAR(CPF). Dans quelques cas, le Groupe de travail a préféré laisser aux utilisateurs le choix entre deux solutions concurrentes (cf. [Partie II](#)).

## 5 Cahier des charges pour l'amélioration des fonctionnalités des descripteurs

Ce chapitre se présente sous la forme d'une liste de fonctionnalités devant être améliorées. Des solutions sont directement proposées. Le tout sera repris dans la « Spezifikation zur Erweiterung von Deskriptoren » (voire pour cela le tableau de correspondance en [annexe I](#)), ainsi que dans la [partie II](#), la définition de formulaires standards.

### 5.1 Structure des Données

#### 5.1.1 Structure des descripteurs

1. Les champs du standard ISAAR(CPF) devraient être proposés par défaut à l'installation. Pour cela, un formulaire va être élaboré, qui spécifie la correspondance entre le standard et des champs système de scopeArchiv. Seuls quelques champs sont obligatoires, ainsi que la norme le définit.  
Des structures pour les descripteurs de lieux et matière sont également proposées.  
→ cf. [Partie II, Données et formulaires standards](#)
2. A propos de la présentation des données descriptives des descripteurs dans scopeArchiv, la séparation entre « Données de base » en haut (champs Thésaurus, Désignation, Langue étrangère, Source, Description) et les champs intégrés dans un formulaire de l'onglet « Info supplémentaire » est regrettable. L'idéal serait de disposer, comme dans le module des unités de description archivistique, de la possibilité de gérer complètement les formulaires des descripteurs et d'obtenir l'affichage de tous les champs dans un seul formulaire.

Après discussion, il s'est avéré que le travail de développement informatique serait trop conséquent pour cette amélioration somme toute esthétique. La priorité a été placée sur d'autres points. L'intégration du standard ISAAR(CPF) devra s'introduire dans cette articulation des descripteurs ([cf. Partie II](#)).

3. Dans l'onglet *Renvois*, deux sortes complètement différentes de liens entre descripteurs sont rassemblées. Celles-ci devraient apparaître séparément :
  - Renvois de thésaurus (Rôles: *voir sous, utilisé pour, ...*)
  - Liens logiques, entre autres les relations ISAAR(CPF) (*p.ex. Rôles: Marie/femme, enfant de, etc.*), mais aussi les relations entre Personne et lieux (né à, citoyen de), etc.

C'est avant tout une question de logique, mais il sera ensuite également possible de traiter ses informations différemment. Par exemple, il serait judicieux de ne montrer que les renvois de thésaurus dans la liste de résultats de recherche Descripteurs, c'est à dire les formes rejetées, et non toutes les relations familiales ([cf. Point 18](#)).

Un nouvel onglet devrait être créé, afin de séparer ses deux sortes de liens entre descripteurs.

**Deskriptoren**

Grunddaten

Thesaurus: Personen ID-Nr.: 17631

Bezeichnung: Chaffoy, Joseph de (?-1814) Anz. Verkn.: 0

Fremdsprachige Bezeichnungen:

Quelle:

Beschreibung:

Verknüpfbar

Kontrolliert

ID-Name: Chaffoy, Joseph de (?-1814) (-1814) (Personen\Natürliche Personen\C)

Verweise

Verweise (circled in green) Verz.-Einheiten Objekte Partner Zusatz-Infos Beziehungen (circled in red)

Rolle	ID-Name
Ehepartner/-in	Chaffoy, Rosina J. M. de (1776-1856) (1776-1856) (PersonenW Hochzeitsdatum: 1801
Eltern	Chaffoy, Jean F. B. P. B. de (1706-1763) (1706-1763) (Personen
siehe unter	Romberg, Andreas Jakob (1767-1821) (27.04.1767-10.11.1821)

Neu...  
Bearbeiten...  
Öffnen...  
Alle öffnen...  
Löschen

Dans l'onglet *Relations*, les relation ISAAR(CPF) devraient être proposées comme modèle (cf. Proposition au tableau de la [Partie II, Titre 3](#)).

Les institutions peuvent naturellement toujours ajouter de nouveaux „Rôles“. L'archiviste devra alors simplement spécifier si le nouveau rôle est un renvoi thésaurus ou une relation logique.

NB. Les renvois de thésaurus actuels ont des fonctionnalités spécifiques dans scopeArchiv. La paire „voir sous/utilisé pour“ permet de spécifier les formes rejetées.

4. Dans le module Descripteurs, une option devrait être développée, afin de pouvoir spécifier si un descripteur sera publié dans scopeQuery ou non.

**Deskriptoren**

Grunddaten

Thesaurus: Personen ID-Nr.: 24618

Bezeichnung: Gabler, J. Adam (1833-1888) Anz. Verkn.: 1

Fremdsprachige Bezeichnungen:

Quelle: FAUST

Beschreibung: Beruf/Haupttätigkeit: Wagner // Fotograf  
Lebenslauf: Gabler stammte aus Ottowind in Sachsen und kam 1861 in die Schweiz. 1863 heiratete er und begann zu fotografieren. 1870 baute er in Matten bei

Publiziert  (circled in red)

Verknüpfbar

Kontrolliert

ID-Name: Gabler, J. Adam (1833-1888) (25.03.1833-19.05.1888) (Personen\Natürliche Personen\C)

### 5.1.2 Descripteurs de lieux et carte interactive

5. Actuellement, les contenus à caractère géographique sur internet se doivent de se présenter sous la forme d'une carte interactive. Pour cela, les données indispensables sont les coordonnées géodésiques qui permettent de placer un point dans l'espace.

scopeArchiv ne propose pas encore cette possibilité. Une bonne occasion serait de profiter des descripteurs géographiques, pour lesquels il est possible de repérer automatiquement les coordonnées à partir de leur désignation.

Ainsi, nous proposons de relier un plug-in « Swisstopo », que la Bibliothèque nationale a déjà fait programmer à scope Solutions, à des champs « Longitude » et « Latitude » décrivant les descripteurs de lieux. Ainsi, il sera possible d'afficher toutes les « Unités de description » à l'endroit défini par les descripteurs « Lieux » auxquels elles sont liées.



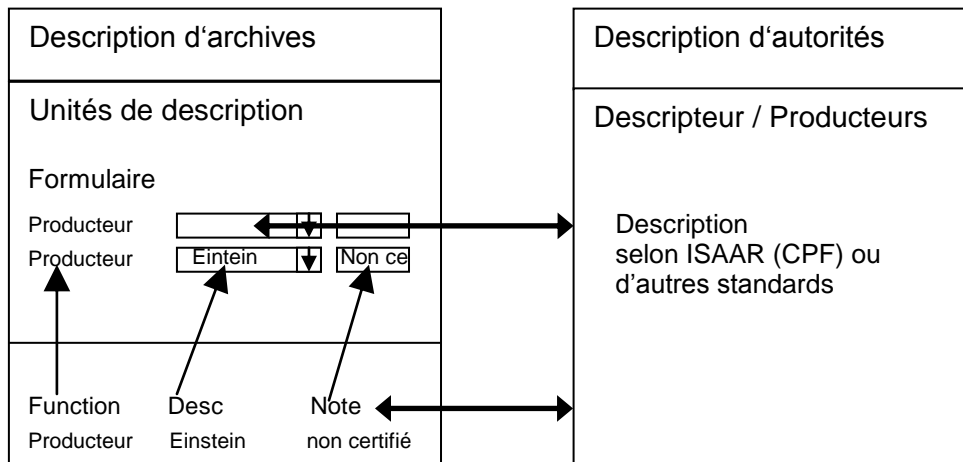
### 5.1.3 Liens entre Descripteurs et Unités de description (UD)

6. Les champs lien (vocabulaire *Descripteurs*) doivent être dotés de la *Fonction* et de la *Note* présents dans les liens descripteurs de l'onglet. Cela constituera un groupe de champs *Fonction-lien-Note*). Cette mesure résoudra les problèmes suivants :
  - Les liens descripteurs pourront être placés à l'endroit souhaité dans un formulaire d'Unité de description (à la différence du lien réalisé dans l'onglet)
  - Les liens pourront être qualifiés (contextualisés) selon les prescriptions d'ISAAR(CPF). La relation entre la collectivité/personne et l'unité de description pourra ainsi être décrite (Fonction et Note)

Après discussion avec le développeur, le groupe de travail s'est finalement décidé pour la création d'un nouveau type de champ, qui permettra cette possibilité (sans toucher à l'actuel champ Lien), qui se nommerait „lien qualifié“.

- Lors de la création d'un lien descripteur dans une unité de description (par l'onglet Descripteurs), il devrait être possible de pouvoir afficher les descripteurs liés dans un champ du formulaire. Ce champ (du nouveau type „lien qualifié“) devra être défini en lien avec une fonction de descripteur.

C'est-à-dire que l'insitution pourra choisir, si elle veut afficher les descripteurs liés dans l'onglet également dans un champ du formulaire, afin qu'il se trouve à l'endroit qui lui convient dans la description. Ainsi, l'information ne devra pas être entrée deux fois (dans le Formulaire + dans l'onglet) et le descripteur (p.ex. un producteur d'archives) peut apparaître dans le formulaire (comme lien, éventuellement accompagné d'une note, et non dans un champ texte).



Cette fonctionnalité devrait également être possible dans le module Objets.

## 5.2 Recherche de descripteurs dans la recherche par champs et plein texte

- La recherche par descripteurs devrait être intégrée à la recherche par champs (inclus la fonction du lien). Ainsi, il sera possible de combiner des descripteurs avec d'autres champs. Cela doit être réalisé dans scopeArchiv, ainsi que dans scopeQuery.

p.ex. Titre="facture" et Descripteur Personne="Stettler"

Le champ de recherche doit permettre de choisir un thésaurus (Personne, Lieu, Matière, etc.), ainsi que la fonction avec laquelle le descripteur doit être lié.

The image shows two screenshots of search interfaces. The top screenshot is titled "Feldsuche" and features a search form with four rows of input fields. Each row has a dropdown menu for the field name, a dropdown for the search operator (all set to "beginnt mit"), and a text input field. The first three rows have a dropdown for the logical operator (all set to "AND"). The fourth row has a dropdown for the field name set to "Deskriptor Person" and a dropdown for the search function set to "Autor". Below this is a section "Suche einschränken auf:" with various filters like "Suchbereich", "Zeitraum", "Archivalienart", and "Verzeichnungsstufe(n)". A yellow bar at the bottom contains a "Suchen" button.

The bottom screenshot is titled "Schnellsuche" and is a dialog box. It has a "Suchkriterien" section with a table of search criteria. The table has columns for "Suche in Feld:", "Suche nach Wert:", and "Suche nach Leerwert:". The row for "Deskriptor Person" is highlighted with a red box, showing "Sucheingabe" in the "Suche nach Wert:" column and "Funktionliste" in the "Suche nach Leerwert:" column. Below this is a "Suchoptionen" section with various checkboxes and dropdowns for search options.

- Les descripteurs liés à une Unité de description doivent être cherchable dans la recherche plein texte (indexation des descripteurs dans la recherche plein texte). (Query et scopeArchiv)
- Les formes rejetées (liens voir sous) doivent également être prises en compte dans la recherche plein texte et la recherche par champs, en remplaçant leur forme principale en cas de recherche. C'est finalement le sens même des formes refetées, voir aussi les points 8 et 9. (Query et scopeArchiv)

### 5.3 Fonctionnalités de la Recherche de Descripteurs

11. La recherche de Descripteurs devrait mieux traiter la ponctuation et les caractères diacritiques. (Query et scopeArchiv)

Bahler → devrait trouver „Bähler“  
Bähler Helene → devrait trouver „Bähler, Helene“  
Etc.

12. Une recherche de plusieurs mots devrait automatiquement rechercher les différents mots dans toute la chaîne de caractères. (Query et scopeArchiv)

abteilung lufthygiene → devrait trouver „Abteilung für Meteorologie und Lufthygiene“

13. Les informations complémentaires des descripteurs doivent pouvoir être recherchées (non seulement le champ „intitulé“), cela pour tous les champs des données de base comme des infos supplémentaires (Biographie, date de naissance, etc.). Entre autres, les champs ISAAR(CPF) doivent figurer à la recherche, mais également les champs créés par une institution. Ainsi, un champ de recherche texte (avec liste à choix du champ de recherche) et un champ date doivent être mis à disposition. (Query)

14. La structure hiérarchique des descripteurs (arbre) doit pouvoir être consultée par les utilisateurs (aussi comme liste index). (Query)

**Deskriptorensuche**  
Suchen Sie in einem Thesaurus nach Deskriptoren. Klicken Sie auf den Hyperlink bei der Bezeichnung um direkt eine Suche nach Archivalien die mit diesem Deskriptor verknüpft sind auszuführen Alternativ fügen Sie einzelne Begriffe einer Liste hinzu, um später nach Archivalien zu suchen die mit diesen Deskriptoren verknüpft sind.

**1. Schritt: Suchen der Deskriptoren**

Thesaurus:

Bezeichnung:

von  bis

**2. Schritt: Suchen der Archivalien**

Es sind noch keine Deskriptoren ausgewählt.

Suchen Sie zuerst nach Deskriptoren und fügen Sie diese dann der Suchauswahl hinzu.

15. Recherche dans toute la chaîne : depuis la version Query 5, il est possible de rechercher avec l'option „Contient“ (et non plus seulement „commence par“). Cette option „Contient“ devrait être pourtant proposée par défaut à l'utilisateur et non plus choisie exprès, car de nos jours, l'utilisateur attend cela. (Query)

16. a) Lors du choix d'un descripteur pour une recherche, les descripteurs qui sont placés en dessous du descripteur choisi devraient également être considérés pour le résultat de recherche. C'est le sens d'un thésaurus hiérarchique (une recherche avec « Berne » renvoie également les Unités de descriptions liées avec « Länggasse » ou Marktgasse »). Cela devrait être proposé comme option.

b) Lors du choix d'un descripteur pour une recherche, non seulement les Unités de description qui sont liées avec le descripteur devraient être renvoyées comme résultat, mais également les UD qui lui sont hiérarchiquement inférieures. En effet, on lie un descripteur avec une entrée et non toutes celles qui lui sont inférieures, alors même qu'elles sont concernées (principe ISAD(G) de non-répétition). Cela devrait être proposé comme option.

## 5.4 Liste de résultats et navigation

Dans le Query, l'utilisateur a 4 modes de recherche : la recherche plein texte, la recherche par champs, le plan d'archivage (arbre) et la recherche Descripteurs.

Alors que tous les autres modes renvoient aux descriptions d'archives, la recherche « Descripteurs » (les Autorités) doit renvoyer principalement aux descriptions des Autorités et non plus à une liste d'Archives. La fiche de description des autorités Descripteurs, devient plus importante qu'auparavant. Elle ne sera plus présentée par un Pop-up, mais en affichage standard, comme pour les descriptions d'archives. Depuis cette fiche, l'utilisateur accède à toutes les informations sur l'autorité et aux données liées à l'autorité :

- Descriptions ISAAR(CPF), Biographie, image, etc.
- Listing de toutes les Archives liées, inclus la fonction.
- Listing de toutes les autorités liées, inclus le rôle

D'autre part, depuis la recherche par champs, l'utilisateur peut chercher également les Autorités (inclus ses fonctions) en les combinant avec des autres champs de recherche. Cela le mène vers une liste de résultats de descriptions d'Archives (cf. [Point 8](#)).

**Volltextsuche**

Finden Sie mit der Volltextsuche ein Wort oder einen Ausdruck unabhängig davon, in welchem Feld es vorkommt.

Verwenden Sie die Volltextsuche als erstes, um zu überprüfen, ob Ihre Suche ein Resultat ergibt.

**Feldsuche Inkl. Deskriptoren**

Finden Sie mit der Feldsuche ein Wort oder einen Ausdruck in einem ausgewählten Datenbankfeld wie Titel oder Signatur.

Verwenden Sie die Feldsuche, wenn Sie gezielt suchen möchten und die Bedeutung bzw. Verwendung der einzelnen Felder kennen.

**Archivplansuche**

Die Archivplansuche ermöglicht Ihnen das Navigieren in der hierarchischen Baumstruktur des Archivs, vom übergeordneten Bestand bis zum einzelnen Dokument soweit es erfasst ist. Viele Dokumente werden erst aus ihrer Einordnung im Archivplan verständlich.

Verwenden Sie die Archivplansuche, um sich einen Überblick über die verschiedenen Bestände zu verschaffen oder gezielt bekannte Bestände anzusteuern.

**Deskriptorensuche**

Suchen Sie nach Indexbegriffen und finden Sie die dazugehörigen Archivalien. Damit können Sie gezielt nach Personen-, Orts- und Sachbegriffen recherchieren, soweit sie vom Archiv vergeben worden sind. Existiert ein gesuchter Deskriptor nicht, heisst das nicht, dass keine Archivalien dazu existieren.

Verwenden Sie die Deskriptorensuche, um gezielt nach von Archiv erfassten Personen-, Orts- oder Sachbegriffen zu recherchieren.

**Description d'Archives**

**GA-REG Neues Gerichtsarchiv (Abteilung)**

Archivplan-Kontext

Archiv im Kanton Basel-Stadt

CH-000027-1 Staatsarchiv des Kantons Basel-Stadt

NA Nebenarchive

Neuere Nebenarchive

GA-REG Neues Gerichtsarchiv

GA-REG 1 Appellationsgericht (1930-1995)

GD-REG Neuere Gemeindearchive

**Identifikation:**

Signatur: GA-REG

Titel: Neues Gerichtsarchiv

Verzeichnungsstufe: Abteilung

Erschliessungsgrad: Detailliert

**Kontext:**

Bestandsgeschichte: Die Abteilung wurde im Jahre 2001 geschaffen und löste die Alte Nebenarchive ab. Die Struktur der bisherigen rationaleren Erfassungsmethode, welche Fonds, die nicht mehr gerecht wurden. Zudem entwickelten sich des Kantons im Laufe der Jahre zu komplexeren Pro- unumöglich unter einer einheitlichen Bestandesstruktur. Alte Nebenarchive bestanden hätte eingefasst wer-

**Verwandte Verzeichnungseinheiten**

Verwandte Verzeichnungseinheiten: Nachfolger von: Gerichtsarchiv, 1994-1999 (Bestand)

**Benutzung**

Erforderliche Bewilligung: Keine

Physische Benutzbarkeit: uneingeschränkt

Zugänglichkeit: Öffentlich

**Deskriptoren**

Einträge:

- Hodler, Ferdinand (1853-1918) (Personenbegriffe)
- Hornung, Charles-Emile-Moise (1883-1956) (Personenbegriffe)
- Montag, Carl (1880-1956) (Personenbegriffe)
- Stettler, Adelheid Fanny Martha (1870-1945) (Personenbegriffe)

**Description d'Autorités**

**Stettler, A. E. Ida (1852-1920) (1852-1920)**  
(Personen\Natürliche Personen\St)

**Grunddaten**

Thesaurus: Personen

Bezeichnung: Stettler, A. E. Ida (1852-1920)

Quelle: FAUST

**Zusatz-Infos**

Namen/Mädchenname: Stettler, geb. v. Fischer, (Amalie Emma) Ida

Geschlecht: f

Herkunft/Zweig: von Schönberg

Geburtsdatum: 1852

Todesdatum: 1920

Bestandesverweise: Bestand: Portrat

Schliessen

+ Liste des Descripteurs liés, inclus Rôle et Note

+ Liste des UD liées (Archives), inclus Fonction et Note

Un lien mène aux UD

**Lien réciproques entre UD et Descripteurs**

17. La liste de résultat devrait être organisée de manière différente. Avant tout, le lien principal présent sur l'autorité (le descripteur) devrait amener à sa description propre. Les petites icônes devraient être supprimées et remplacées par des solutions communément plus connues sur Internet (cf. capture d'écran).

**Deskriptorensuche**  
Suchen Sie in einem Thesaurus nach Deskriptoren. Klicken Sie auf den Hyperlink bei der Bezeichnung um direkt eine Suche nach Archivalien die mit diesem Deskriptor verknüpft sind auszuführen Alternativ fügen Sie einzelne Begriffe einer Liste hinzu, um später nach Archivalien zu suchen die mit diesen Deskriptoren verknüpft sind.

**1. Schritt: Suchen der Deskriptoren**

Thesaurus:

Bezeichnung:

von  bis

Klicken Sie auf den gefundenen Eintrag, um ihn der Liste rechts hinzuzufügen.

**Kombination verschiedener Autoritäten**

Es sind noch keine Deskriptoren ausgewählt.

Suchen Sie zuerst nach Deskriptoren und fügen Sie diese dann der Suchauswahl hinzu.

Bezeichnung ▲	Verknüpften Archivalien	Kombinieren
<del>Mutach (Familie) (Personen\Natürliche Personen\M)</del>	3	
<del>Mutach, A. Ludwig v. (1801-1852) (1801-1852) (Personen\Natürliche Personen\M)</del>	45	
<del>Mutach, Aloys von (1875-1946) (Personen\Natürliche Personen\M)</del>	2	
<b>siehe unter:</b> Mutach, Traugott Aloys von (1875-1946) (25.03.1875-16.04.1946) (Personen\Natürliche Personen\M)	13	
Mutach, Anna C. (1670-1743) (1670-1743) (Personen\Natürliche Personen\M)	8	
Mutach, Anna E. (1697-1758) (1697-1758) (Personen\Natürliche Personen\M)		

Haupt Link führt zur Beschreibung der Autorität, inklusiv ihre Linken zu Archivalien und anderen Autoritäten

Führt zur Liste der Archivalien, (statt der kleine Luppe)

Erlaubt die Kombination mit anderen Deskriptoren

18. Dans la liste de résultat, seuls les renvois de thésaurus apparaissent et non plus toutes les relations logiques entre descripteurs (liens familiaux, etc.). La séparation structurelle entre les deux types de liens a été décrites sous le [Point 3](#)). Les relations logiques apparaissent dans la description du descripteur (cf. [Point 21](#)).

**Bezeichnung ▲**

Mutach (Familie) (Personen\Natürliche Personen\M)

**Bürger/in in (ort):**  
Bern (BE) (Orte\Schweiz (CH)\Bern (Kanton))

Mutach, A. Ludwig v. (1801-1852) (1801-1852) (Personen\Natürliche Personen\M)

**Ehepartner/-in:**  
Mutach, Margaretha J. S. v. (1805-1849) (1805-1849) (Personen\Natürliche Personen\M)

Mutach, Abraham Friedrich von (1765-1831) (09.11.1765-02.07.1831) (Personen\Natürliche Personen\M)

**Ehepartner/-in:**  
Mutach, Joh. Charlotte v. (1773-1834) (27.02.1773-30.05.1834) (Personen\Natürliche Personen\M)

**verwendet für:**  
Mutach, Friedrich von (1765-1831) (Personen\Natürliche Personen\M)

Mutach, Aloys von (1875-1946) (Personen\Natürliche Personen\M)

**siehe unter:**  
Mutach, Traugott Aloys von (1875-1946) (25.03.1875-16.04.1946) (Personen\Natürliche Personen\M)

19. Dans la recherche Descripteurs, avec le mode « commence par », la liste de résultats devrait être élargie alphabétiquement, afin que l'utilisateur puisse parcourir la liste comme dans un index. Le premier prédécesseur doit aussi apparaître dans la liste.

C'est en fait exactement le fonctionnement des Katalogues de bibliothèque qui proposent des recherches par index. Dans l'exemple ci-dessous, « Dura » est entré comme chaîne de recherche. « Dur » apparait en premier, puis la suite alphabétique.

### Blättern in einer Liste

Suchbegriff(e):	<input type="text" value="dura"/>
Wählen Sie eine Liste:	<input type="text" value="Autor/Körperschaft (Nachname zuerst)"/>
	<input type="button" value="OK"/> <input type="button" value="Verwerfen"/>

### Liste: Autoren

Treffer	Eintrag
1	<a href="#">Dur, Johanna</a>
1	<a href="#">Dura, Gaetano</a>
1	<a href="#">Durach, Bärbel</a>
2	<a href="#">Durach, Felix</a>
1	<a href="#">Durach, Herbert</a>
1	<a href="#">Durach, Johann Baptist</a>
1	<a href="#">Durach, Maria Johanna</a>
2	<a href="#">Durach, Marie Johanna</a>
1	<a href="#">Durach, Moritz</a>
1	<a href="#">Durach, Wolfgang</a>

## 5.5 Affichage des données

### 5.5.1 Affichage des descripteurs

20. La description des descripteurs doit jouer un rôle plus important et être plus centrale pour l'accès aux données liées (autres descripteurs, dont les entités ISAAR, mais aussi les descriptions d'archives). Comme indiqué plus haut, le lien principal sur un descripteur mène à sa description. (Query)
21. Dans la fiche de description des descripteurs, la liste des descripteurs liés doit apparaître, inclus le *rôle* et la *note* du lien (père de, né à, etc.) Les renvois de thésaurus doivent apparaître de la même manière (voire sous, utilisé pour). Toutes ces données sont des liens dynamiques menant vers les descriptions des descripteurs liés. (Query)
22. Dans la fiche de description des descripteurs, une liste de liens menant vers la liste des Unités de descriptions liées (descriptions d'archives) doit apparaître. La liste est constituée d'un lien par fonction différente et d'un lien menant vers toutes les UD liées. Ainsi, l'utilisateur peut atteindre directement une liste de résultats comprenant toutes les UD concernées par le descripteur en question. (Query)

**Online Recherche mit scopequery™**

Suche    Letztes Suchresultat    Arbeitsmappen    Bestellkorb    Info Corner

Deskriptorenstruktur  
Deskriptorensuche  
Hilfe

### Haller, A. Karl (1803-1855) (16.06.1803-24.07.1855) (Personen\Natürliche Personen\H)

**Grunddaten**

Thesaurus:	Personen
Bezeichnung:	Haller, A. Karl (1803-1855)
Beschreibung:	Bildungsgang: Lehre bei Werkmeister Wäber in Bern Beruf/Haupttätigkeit: Architekt // Holzwerkmeister Mitgliedschaften (Gesellschaften/Vereine): Ober-Gerwern Interessen/Leistungen: Baute u.a. das Hallerhaus in der Länggasse
Quelle:	FAUST

**Zusatz-Infos**

Namen/Mädchenname:	Haller, (Albert) Karl
Geschlecht:	m
Geburtsdatum:	16.06.1803
Todesdatum:	24.07.1855

**Autoritäten Beziehungen**

Fater von	<a href="#">Haller, Kristoph (1834 - 1893)</a>	Notiz zu ihren Beziehung
Sohn von	<a href="#">Haller, Harald (1756 - 1813)</a>	Notiz zu ihren Beziehung

**Thesaurusverweise**

Benützt für	<a href="#">Haller, A. Carl (1834 - 1893)</a>	Notiz
Benützt für	<a href="#">Haller, Albert (1834 - 1893)</a>	Notiz

**Archivienercheinungen** [In die Deskriptorensuche kombinieren](#)

<a href="#">Liste aller Verzeichnungseinheiten (51)</a>	
als <a href="#">Autor (3)</a>	
als <a href="#">erwähnte Person (1)</a>	
als <a href="#">Vorbesitzer (47)</a>	

## 5.5.2 Affichage des Descripteurs dans les Unités de description

23. Les données concernant le lien doivent être affichées, c'est-à-dire la Fonction entre UD et Descripteur (Auteur, personne citée, etc.), ainsi que la note du nien (cf. capture d'écran ci-dessous). (Query)
24. Les deux icônes à côté du descripteur doivent être remplacés par l'activation d'un lien sur le descripteur lui-même. Ce lien mènera vers la description du descripteur, qui, comme décrit ci-dessus, donnera toutes les informations concernant le descripteur, y-compris les UD liées (cf. [Point 22](#)), tout comme dans le client scopeArchiv ! (Query)

**UNI-REG 15a 3-2 (1) 19 Schaad, Urs (Nachfolge Gerhard Stalder, Pädiatrie) (Dossier)**

**Archivplan-Kontext**

- Archive im Kanton Basel-Stadt
- 3 Dozenten
- 3-2 Berufungsverfahren
- (1) Berufungsverfahren (1973-1999)
  - 18 Steinbrich, Wolfgang (Nachfolge Helmut Hartweg, Medizinische Radiologie) (1984-1990)
  - 19 Schaad, Urs (Nachfolge Gerhard Stalder, Pädiatrie) (1991-1993)**
  - 20 Mihatsch, Michael (Nachfolge Philipp Heitz, Pathologie) (1987-1989)

Signatur:	UNI-REG 15a 3-2 (1) 19
Titel:	Schaad, Urs (Nachfolge Gerhard Stalder, Pädiatrie)
Entstehungszeitraum:	1991 - 1993
Geburtsdatum:	1945
Verzeichnungsstufe:	Dossier
Erschliessungsgrad:	Detailliert
Archivproduzent	<a href="#">Schaad, Gerhard (1923-), Prof. Dr.</a> <small>Bei Verknüpfungsfelder, den Link ebenfalls machen zur Autorität-Beschreibung</small>

**Deskriptoren**

Einträge:

- [Schaad, Urs Beat \(1945-\), Prof. Dr. \(Personenbegriffe\S\)](#)
- [Stalder, Gerhard \(1923-\), Prof. Dr. \(Personenbegriffe\S\)](#)

**Autoritäten/Deskriptoren/Archivproduzenten**

Erwähnte Person	<a href="#">Schaad, Urs Beat(1945-), Prof. Dr. (Personenbegriffe\S)</a>	Notiz zu seiner Beziehung zur Archivalie
Autor	<a href="#">Schaad, Gerhard (1923-), Prof. Dr. (Personenbegriffe\S)</a>	z.B. Autor zugeschrieben, aus solchen Quelle

**Benutzung**

Schutzfristende:	12.12.2010
Erforderliche Bewilligung:	Keine
Physische Benützbarkeit:	uneingeschränkt
Zugänglichkeit:	Oeffentlich

*Führt zu Autorität-Beschreibung (inkl. alle Links zu dieser Autorität)*

Le lien sur le descripteur ne doit être activé que si plus d'information se trouve dans la description du descripteur.

25. La liste des descripteurs liés ne suit actuellement aucun ordre. Cette liste doit être triée par Thesaurus, puis par Fonction (dans un ordre défini par un numéro fixé lors de la création des fonctions), et finalement par alphabet. (Query et scopeArchiv)

## 5.6 Descripteurs et Objets

26. Les descripteurs peuvent également être liés au module « Objets ». Les problématiques décrites pour le module « Unités de description » touchent ce module de la même manière. En particulier, l’affichage de descripteurs spécifiques (p.ex. avec la fonction « architecte ») dans le formulaire et non plus seulement dans l’onglet serait également bienvenue pour ce module. Le module Objet n’est encore pas accessible dans le Query. Pour utiliser le Query pour le module Objets, quelques adaptations sont nécessaires. Ainsi, il serait souhaitable que les « objets » liés à un descripteur apparaissent également dans sa fiche, tout comme cela a été décrit pour les unités de description. Une troisième rubrique devrait donc être créée (cf. capture d’écran).

**Online Recherche mit scopeQuery™**

Suche    Letztes Suchresultat    Arbeitsmappen    Bestellkorb    Info Corner

Hilfe

### Haller, A. Karl (1803-1855) (16.06.1803-24.07.1855) (Personen\Natürliche Personen\H)

**Grunddaten**

Thesaurus:	Personen
Bezeichnung:	Haller, A. Karl (1803-1855)
Beschreibung:	Bildungsgang: Lehre bei Werkmeister Waber in Bern Beruf/Haupttätigkeit: Architekt // Holzwerkmeister Mitgliedschaften (Gesellschaften/Vereine): Ober-Gewern Interessen/Leistungen: Baute u.a. das Hallerhaus in der Länggasse
Quelle:	FAUST

**Zusatz-Infos**

Namen/Madchenname:	Haller, (Albert) Karl
Geschlecht:	m
Geburtsdatum:	16.06.1803
Todesdatum:	24.07.1855

**Autoritäten Beziehungen**

Fater von	<a href="#">Haller, Kristoph (1834 - 1893)</a>	Notiz zu ihren Beziehung
Sohn von	<a href="#">Haller, Harald (1756 - 1813)</a>	Notiz zu ihren Beziehung

**Archivalienerecheinungen**    [In die Deskriptorensuche kombinieren](#)

[Liste aller Verzeichnungseinheiten \(51\)](#)

als Autor (3)	➤
als erwähnte Person (1)	➤
als Vorbesitzer (47)	➤

**Objekte**

Architekt	Austrasse 76, Basel (-)	
Architekt	Austrasse 78, Basel (-)	
Architekt	Austrasse 94, Basel (-)	

## 5.7 Fonctionnalités importantes supplémentaires

27. La fonction « rechercher – remplacer » doit être utilisable pour tous les champs des descripteurs (données de base et Infos supplémentaires), ainsi que la fonction « Mehrfachaktualisierung ». (client)
28. Lors de la création d'un lien entre une UD et un descripteur, il devrait être possible de sélectionner le descripteur dans la structure en arbre. (client)

## 5.8 Statut général des données liées, entre autre les descripteurs

29. Les données liées, entre autres les descripteurs, doivent être considérées comme données importantes dans les développements futurs des deux logiciels scopeArchiv et scopeQuery. En effet, pour les institutions qui utilisent ces modules, ces données représentent très souvent des données centrales et non secondaires.
30. Ces données doivent être traitées par le module SRU, afin qu'elles puissent être utilisées par des Metamoteurs.
31. Les données d'autorités (Descripteurs) doivent pouvoir être exportées dans le format standard EAC-CPF (XML), qui implémente le standard ISAAR(CPF). La correspondance précise entre champs ISAAR(CPF), scopeArchiv et EAC a été réalisé dans la [Partie II](#) de ce document. A voir aussi les commentaires en Titres [4](#) et [6.1](#).

## 6 Mise en réseau des données d'Autorités

### 6.1 L'échange des données

De nombreuses institutions constituent et entretiennent des listes d'autorités (de personnes, de collectivités, de lieux, de matières). Une mise en commun de ces données serait certainement un atout pour les utilisateurs qui retrouveraient, à l'aide d'une seule recherche, également ce que les autres institutions détiennent, mais aussi pour les archivistes, qui pourraient échanger leurs données et ne devraient plus constituer une nouvelle autorité si elle l'a déjà été par une autre institution.

La constitution d'un portail commun de données ne peut pas être réalisée dans le cadre du ScopeArchiv UserGroup, mais pourrait faire l'objet d'un projet entre différentes institutions. Cependant, le groupe de travail Deskriptoren s'est fixé comme but de faire des recommandations quant à la constitution des autorités pour en faciliter la mise en commun ou tout du moins pour homogénéiser les pratiques entre les utilisateurs de scope.

La réflexion menée et les propositions formulées au sujet du standard ISAAR(CPF) et des autres formulaires (Orte und Sachen) vont tout à fait dans ce sens. Le premier rôle du standard est effectivement l'échange des données et son implantation dans les institutions est le préalable à tout projet de partage et de mise en réseau. La préparation à l'export des données en format EAC, la définition de type de document (DTD) du format XML correspondante au standard ISAAR(CPF), permettra de concrétiser réellement le partage des données.

La [partie II](#) de ce rapport constitue la spécification quant à la correspondance entre le standard ISAAR(CPF), l'emplacement des données dans le programme scopeArchiv et le format d'échange XML-EAC 2010.

Afin de tisser des liens avec l'extérieur, deux champs sont proposés en plus du standard ISAAR(CPF). Le premier permet de référencer une autorité dans une base de données internationale comme la PND de la Deutsche Nationalbibliothek ou la Library of Congress Authorities. Deuxièmement, un champ moins formel mais intéressant pour le public est un champ lien URL permettant d'indiquer une page d'information sur l'entité décrite, p.ex. une biographie du Dictionnaire historique de la Suisse ou, pourquoi pas, une page Wikipédia.

Pour terminer, on peut encore promouvoir la collaboration avec les bibliothèques suisses qui ont déjà constitué de grandes listes d'autorités de personnes et de matières. Un projet est même en train de voir le jour dans la Konferenz der Universitätsbibliotheken (KUB) afin de rassembler ces données: „Autoritätsdaten für Formalkatalogisierung in der Schweiz“.

### 6.2 Règles de descriptions

Bien que la structure des descripteurs soit prescrite dans la [partie II](#) de ce rapport, la manière de décrire ces descripteurs reste ouverte. Des règles de descriptions devraient être édictées par les institutions en fonction de leur spécificité.

Une certaine homogénéité entre les institutions serait souhaitable pour le public, ainsi que pour faciliter un éventuel échange futur. Certaines ont déjà rédigé leurs propres règles qui pourraient servir aux autres. La Burgerbibliothek Bern est prête à partager les siennes.

D'autre part, plusieurs outils d'aide existent permettant de fixer ses propres règles de descriptions :

### 6.2.1 Descripteurs de personnes

- Verbindliche Normdateien des IDS Basel/Bern:  
<http://www.ub.unibas.ch/verbund/ibb/db/normdateien.htm>
- HLS: <http://www.hls-dhs-dss.ch/index.php?lg=d>
- HBLS
- NDB/ADB: <http://www.deutsche-biographie.de/index.html>
- ÖBL: <http://www.oeaw.ac.at/oebl/>
- Thieme/Becker
- SIKART: <http://www.sikart.ch/>
- fotoCH: <http://www.foto-ch.ch/>
- Lexikon des Mittelalters: Datenbanken UB ZB
- Der Neue Pauly: Datenbanken UB ZB
- Brockhaus: Datenbanken UB ZB

### 6.2.2 Descripteurs de lieux

- Amtliches Gemeindeverzeichnis der Schweiz:  
[http://www.bfs.admin.ch/bfs/portal/de/index/infothek/nomenklaturen/blank/blank/gem\\_liste/03.html](http://www.bfs.admin.ch/bfs/portal/de/index/infothek/nomenklaturen/blank/blank/gem_liste/03.html)
- Landeskarte: <http://map.geo.admin.ch/>
- Andrees Handatlas (deutsche Namen in Mitteleuropa): Hallersaal
- Glossarium Helveticum: <http://www.hls-dhs-dss.ch/ghh/?lg=d>
- Der Neue Pauly (für antike Stätten): Datenbanken UB ZB
- SWD Schlagwortnormdatei der DNB:  
<http://www.d-nb.de/standardisierung/normdateien/swd.htm>
- Getty Thesaurus of Geographic Names Online:  
[http://www.getty.edu/research/conducting\\_research/vocabularies/tgn/](http://www.getty.edu/research/conducting_research/vocabularies/tgn/)
- UN-Transliteration Griechisch: [http://www.eki.ee/wgrs/rom1\\_el.pdf](http://www.eki.ee/wgrs/rom1_el.pdf)
- UN-Transliteration Arabisch: [http://www.eki.ee/wgrs/rom1\\_ar.pdf](http://www.eki.ee/wgrs/rom1_ar.pdf)
- UN-Transliteration Russisch: [http://www.eki.ee/wgrs/rom1\\_ru.pdf](http://www.eki.ee/wgrs/rom1_ru.pdf)
- Weitere UN-Transliterationen: <http://www.eki.ee/wgrs/>

## 7 Conclusion sur les solutions formulées

Dans son travail, le groupe de travail a visé à prendre en compte toutes les problématiques survenant dans l'accomplissement de ses objectifs. Le niveau conceptuel a été dépassé pour proposer une amélioration très précisément décrite dans le cahier des charges ci-dessus ([Titre 5](#)) et dans le document « *Spezifikation Erweiterungen Deskriptoren* ». L'implantation du standard de description des autorités ISAAR(CPF) dans scopeArchiv et dans un export XML-EAC a également été discutée jusque dans ses détails pour proposer un tableau précis de correspondance.

Cependant, certaines concessions ont dû être faites par rapports aux solutions idéales. En effet, l'état actuel du software a toujours été pris en compte. Certaines solutions soit allant à l'encontre de l'utilisation actuelle du programme, soit demandant une trop grande transformation de l'architecture du code ou un trop grand développement ont été écartées. Pour cela, la collaboration avec scope Solutions par l'intermédiaire de Dieter Binkert a été très précieuse. Le tri des idées irréalisables a pu être fait. On peut citer comme exemple le renommage du module descripteur en « Autorités », la constitution d'un module « producteurs », l'affichage des données de descripteurs dans un unique formulaire (et non plus réparties entre « Données de base » et « Infos supplémentaires » ou les liens qualifiés avec des ressources externes. Concernant les points retenus, des priorités ont également été définies. Pour établir le tableau de priorités de l'annexe I, l'importance de chaque point au niveau archivistique a été soupesée en relation avec les difficultés de réalisation informatique.

En définitive, les résultats présentés répondent aux problèmes décrits et forment, selon le groupe de travail, une solution finale qui constitue une grande amélioration du couple scopeArchiv-scopeQuery : le support du standard des Archives ISAAR(CPF) et un réel perfectionnement des fonctionnalités des descripteurs, ces deux progrès allant de paire.

## **Partie II : Données et formulaires standards, implantation de ISAAR(CPF)**

<b>1</b>	<b>IMPLANTATION D'ISAAR(CPF) ET EAC-CPF 2010 DANS SCOPEARCHIV : FORMAT DES DESCRIPTEURS COLLECTIVITES, PERSONNES, FAMILLES</b>	<b>34</b>
1.1	Introduction	34
1.2	Eléments de description ISAAR(CPF) avec leurs correspondants dans scopeArchiv et EAC-CPF	35
1.3	Champs hors ISAAR(CPF), liens externes	46
1.4	Adaptation des formulaires	47
1.5	Relations entre collectivités, personnes ou familles et des ressources archivistiques : recommandation de « fonctions » scope	48
1.6	Relations avec d'autres collectivités, personnes ou familles : recommandation de « rôles » et de « type de rôle » scope	49
<b>2</b>	<b>FORMAT DES DESCRIPTEURS DE MATIERES</b>	<b>50</b>
<b>3</b>	<b>FORMAT DES DESCRIPTEURS DE LIEUX</b>	<b>54</b>

# 1 Implantation d'ISAAR(CPF) et EAC-CPF 2010 dans scopeArchiv : Format des descripteurs Collectivités, Personnes, Familles

## 1.1 Introduction

Comme expliqué au titre 4 du Rapport du groupe de travail, les entités ISAAR(CPF) seront placées dans le module Descripteurs. L'état actuel du module a dû être pris en compte pour y implanter cette norme. En définitive, les différents éléments de la norme ISAAR(CPF) ne se trouvent pas l'un après l'autre dans un formulaire, mais sont dispersés entre quatre emplacements. Tout d'abord, les champs de la norme sont répartis entre les « Données de base » et les « Infos supplémentaires ». Ensuite, les relations entre entités ISAAR(CPF) (zone 5.3) sont décrites dans l'onglet "Relations" ("Beziehungen"), distinct de l'onglet "renvois" ("Verweise") où figurent les autres formes du nom (zone 5.1.5), ceci étant dépendant de la séparation de ces onglets (cf. [Point 3](#)) tandis que dans l'onglet "Unités de description" ("Verz.-Einheit") sont décrites les relations aux ressources archivistiques (zone 6).

Au final, même si la présentation n'est pas des plus simples, il est très positif de constater qu'avec quelques développements décrits dans le cahier des charges ([Titre 5](#)) et la spécification technique, la norme ISAAR(CPF) trouve sa place dans scopeArchiv et scopeQuery.

The screenshot displays the 'Grunddaten' (Basic Data) section of the ISAAR(CPF) form. The fields and their values are as follows:

Field	Value	ISAAR(CPF) Code
Thesaurus	Personen	
Bezeichnung	Chaffoy, Joseph de (?-1814)	ISAAR(CPF) : 5.2.1
Fremdsprachige Bezeichnungen		ISAAR(CPF) : 5.1.3
Quelle		ISAAR(CPF) : 5.4.8
Beschreibung		ISAAR(CPF) : 5.2.2
ID-Name	Chaffoy, Joseph de (?-1814) (-1814) (Personen\Natürliche Personen\C)	

The 'Beziehungen' (Relationships) section is also visible, with the following fields:

Field	Value	ISAAR(CPF) Code
Typ der Einheit	Körperschaft	ISAAR(CPF) : 5.1.1
Namensformen gemäß anderen Regelwerken		ISAAR(CPF) : 5.1.4
Geburtsdatum		ISAAR(CPF) : 5.2.1
Todesdatum	1814	ISAAR(CPF) : 5.2.1 etc.

## 1.2 Eléments de description ISAAR(CPF) avec leurs correspondants dans scopeArchiv et EAC-CPF

### Légendes :

- Colonnes *N°*, *Elément ou zone*, *Exemple et/ou choix* : selon ISAAR (CPF), 2<sup>e</sup> édition, 2004
- Colonne *EAC-CPF* : selon Encoded Archival Context - Corporate Bodies, Persons and Families (EAC-CPF) Tag Library (2010)<sup>4</sup>
- Colonne *Scope-Champ(s)* : les champs qui n'existent pas actuellement dans le module Descripteurs de scopeArchiv figurent entre crochets carrés, les autres indications sont soit des noms de champs existants, soit des noms d'emplacement
- Colonne *Scope-Définition* : définition et/ou caractéristique du champ de scopeArchiv, le nom du formulaire figure entre crochets carrés et en vert

N°	Elément ou zone	Exemples et/ou choix	EAC-CPF	Scope: Champ(s)	Scope: Définition	Remarques
5.1	Zone d'identification / Identität		<identity>	Zone d'identification	Titre	
5.1.1	Type d'identité / Typ der Einheit	Choix: - Collectivité - Personne - Famille	<entityType>	[Type d'identité (c)]  [Type d'identité (p)]  [Type d'identité (f)]	Bloqué (=Collectivité) [ISAAR(Collectivité)]  Bloqué (=Personne) [ISAAR(Personne)]  Bloqué (=Famille) [ISAAR(Famille)]	Aux trois types d'entité sont associés 3 formulaires différents
5.1.2	Forme(s) autorisée(s) du nom / Autorisierte Namensform(en)	Dampierre, Auguste-Henri-Marie Picot de (1756-1793 ; général) <i>France, Archives départementales de l'Aube</i>	<nameEntry><authorizedForm>	Désignation	Donnée de base Indexé plein texte	A noter : l'intitulé du champ de Scope n'est pas le même que celui d'ISAAR(CPF) et il est affiché en dehors de la zone d'identification (dans les données de base en dessus du formulaire Zusatz-Infos).

<sup>4</sup> Pour la mise en œuvre de l'export EAC-CPF, on se rapportera également au document officiel : Encoded Archival Context - Corporate Bodies, Persons, and Families (EAC-CPF) Tag Library, Version 2010 (initial release) / Prepared and maintained by the Encoded Archival Context Working Group of the Society of American Archivists and the Staatsbibliothek zu Berlin, <http://www3.iath.virginia.edu/eac/cpf/tagLibrary/cpfTagLibrary.html> (consulté le 5 juillet 2011)

N°	Élément ou zone	Exemples et/ou choix	EAC-CPF	Scope: Champ(s)	Scope: Définition	Remarques
5.1.3	Formes parallèles du nom / Parallele Namensformen	International Institute of human rights Instituto internacional de derechos humanos <i>France, Centre historique des Archives nationales</i>	<nameEntryParallel>	[Formes parallèles du nom]	Texte (Memo 4000) Répétable Indexé plein texte [ISAAR(Collectivité)] [ISAAR(Personne)] [ISAAR(Famille)]	Uniquement pour les autres langues. Pour d'autres graphies, voire sous 5.1.4 : Autres formes du nom
5.1.4	Formes du nom normalisées selon d'autres conventions / Standardisierte Namensformen gemäss anderen Regelwerken	Mistry, Rohinton, 1952- [AACR2] <i>Kanada, York University Archives</i>	<nameEntry> <authorizedForm> ou <nameEntryParallel> <authorizedForm>	[Formes du nom normalisées selon d'autres conventions]	Texte (Memo 4000) Répétable Indexé plein texte [ISAAR(Collectivité)] [ISAAR(Personne)] [ISAAR(Famille)]	
5.1.5	Autres formes du nom / Andere Namensformen	Bordeaux, duc de <i>France, Centre historique des Archives nationales</i>	<nameEntry> <alternativeForm> ou <nameEntryParallel> <alternativeForm>	Lien à un autre descripteur dans l'onglet "Renvois" avec rôle "Voyous / utilisé pour" → „désignation“ du descripteur (équivalent 5.1.2)	Indexé plein texte (voir point XX du cahier des chages)	2 possibilités : soit inscrire dans un champ texte, soit faire un renvoi par l'onglet ad hoc. La fonctionnalité du renvoi doit être préférée, car elle augmente l'efficacité de la recherche. L'utilisateur pourra ainsi chercher indifféremment l'une ou l'autre forme.
				ou [Autres formes du nom]	Texte (Memo 4000) Répétable Indexé plein texte [ISAAR(Collectivité)] [ISAAR(Personne)] [ISAAR(Famille)]	
5.1.6	Numéro d'immatriculation des collectivités / Identifizierungscodes von Körperschaften	Registered company 60096 (Companies House, England) <i>United Kingdom, The National Archives: Historical Manuscripts Commission</i>	<entityId>	[Numéro d'immatriculation des collectivités]	Texte (Memo 4000) Répétable [ISAAR(Collectivité)]	

N°	Élément ou zone	Exemples et/ou choix	EAC-CPF	Scope: Champ(s)	Scope: Définition	Remarques
5.2	Zone de la description / Beschreibung		<description>	Zone de la description	Titre	
5.2.1	Dates d'existence / Existenzzeit	1573-XXe siècle <i>France, Centre historique des Archives nationales</i>	<existDates><dateRange>	Période d'existence	(ID=19) [ISAAR(Collectivité)] [ISAAR(Personne)] [ISAAR(Famille)]	Choisir 1 des 3 solutions.  Les dates de naissance et de décès correspondent plus aux personnes qu'aux collectivités et familles.  La troisième possibilité est un champ texte qui permet des précisions.
			<existDates> <dateRange><fromDate>  et <existDates> <dateRange><toDate>	ou  Date de naissance et Date de décès	(ID = 4)  (ID = 5) [ISAAR(Collectivité)] [ISAAR(Personne)] [ISAAR(Famille)]	
			<existDates><dateSet>	ou  [Dates d'existence]	Texte (Memo 4000) [ISAAR(Collectivité)] [ISAAR(Personne)] [ISAAR(Famille)]	
5.2.2	Histoire / Geschichte	1918 Geheimer Regierungsrat im Reichsjustizministerium, 1928-1933 Mitglied des Verfassungsausschusses der Länderkonferenzen, 1932. Vertreter Preußens vor dem Staatsgerichtshof, 1933-1953 Professor für Staatswiss. an der New School for Social Research New York. <i>Germany, Bundesarchiv</i>	<biogHist>	Description	Donnée de base	Choisir 1 des 2 solutions.
				ou  [Histoire]	Texte (Memo) Indexé plein texte [ISAAR(Collectivité)] [ISAAR(Personne)] [ISAAR(Famille)]	

N°	Élément ou zone	Exemples et/ou choix	EAC-CPF	Scope: Champ(s)	Scope: Définition	Remarques
5.2.3	Lieux / Orte	Birth: Krefeld, Germany (14 May 1899) Death: Edinburgh (17 March 1994) <i>United Kingdom, Royal Society</i>	<place> ou <places>	[Lieux]	Texte (Memo 4000) Répétable [ISAAR(Collectivité)] [ISAAR(Personne)] [ISAAR(Famille)]	Choisir 1 des 2 solu- tions.
				ou  Lien avec descripteur du Thesaurus « Lieux » dans l'onglet "Relations" avec rôle à définir par l'institution → „désignation“ du descripteur (équivalent 5.1.2)		
5.2.4	Statut juridique / Rechtlicher Sta- tus	Department of State <i>Australia, National Ar- chives of Australia</i>	<legalStatus> ou <legalStatuses>	[Statut juridique]	Texte (Memo 4000) Répétable [ISAAR(Collectivité)]	
5.2.5	Fonctions et activi- tés / Funktionen, beru- fliche und private Aktivitäten	Lawyer; Civil Servant; Professor for Public Policy <i>Germany, Bundesar- chiv</i>	<function> ou <functions> ou <occupation> ou <occupations>	[Fonctions et activités]	Texte (Memo 4000) Répétable [ISAAR(Collectivité)] [ISAAR(Personne)] [ISAAR(Famille)]	A terme cela pourrait être un lien avec un module ISDF. Dans scopeArchiv, le module « Compétence » serait approprié.
5.2.6	Textes de référé- nce / Mandate /Rechtsgrundlagen der Befugnisse	Admitted to the Royal Australasian College of Medical Administrators, 1 May 1974 <i>Australia, Australian Science and Technolo- gy Heritage Centre</i>	<mandate> ou <mandates>	[Textes de référence]	Texte (Memo 4000) Répétable [ISAAR(Collectivité)] [ISAAR(Personne)] [ISAAR(Famille)]	

N°	Elément ou zone	Exemples et/ou choix	EAC-CPF	Scope: Champ(s)	Scope: Définition	Remarques
5.2.7	Organisation interne/Généalogie / Interne Strukturen /Genealogie	Sir Edward Noel (d 1643) married Julian, daughter and co-heir of Baptists Hicks (d 1629), Viscount Campden, and succeeded to the viscounty of Campden and a portion of his father-in-law's estates..... <i>France, Centre historique des Archives nationales</i>	<structureOrGenealogy>	[Organisation interne] (collectivité)  et  [Généalogie] (famille)	Texte (Memo) [ISAAR(Collectivité)]  Texte (Memo) [ISAAR(Famille)]	2 champs différents selon le type d'entité
5.2.8	Contexte général / Allgemeiner Kontext	Le cubisme est un courant artistique, né d'une étroite collaboration entre Picasso et Braque, inspiré par Cézanne. Il voit le jour en 1907, avec... <i>France, Centre historique des Archives nationales</i>	<generalContext>	[Contexte général]	Texte (Memo) [ISAAR(Collectivité)] [ISAAR(Personne)] [ISAAR(Famille)]	
5.3	Zone des relations / Beziehungen		<relations>	Lien à un autre descripteur dans l'onglet "Relations"		

N°	Élément ou zone	Exemples et/ou choix	EAC-CPF	Scope: Champ(s)	Scope: Définition	Remarques
5.3.1	Numéro d'immatriculation des collectivités, des personnes ou des familles associées / Identifikatoren von verwandten Körperschaften, Personen oder Familien	GB/NNAF/F3483	<cpfRelation xlink:href="[value]>	« Code d'identification » du descripteur lié (cf. champ 5.4.1)	Initial du Pays + initiales de l'institution + N°ID du Descripteur associé	Identifiant de la notice liée, cf. champ 5.4.1 de la notice  Export EAC : seuls les descripteurs liés du même Thésaurus que celui du descripteur en cours (Personnes) liés dans l'onglet « Relations »
5.3.1	Noms des collectivités, des personnes ou des familles associées / Namen von verwandten Körperschaften, Personen oder Familien	Somerset family, Dukes of Beaufort	<cpfRelation> <relationEntry>  And  <cpfRelation xlink:title="[value]">	« Désignation » du descripteur lié (cf. champ 5.1.2)		Equivalent du champ 5.1.2 du descripteur en cours
5.3.2	Type de relation / Kategorie der Beziehung	Choix: - relation hiérarchique (hierarchisch) - relation chronologique (zeitlich) - relation familiale (Familie) - relation d'association (assoziativ)	<cpfRelation cpfRelation-Type="[value]">	[Type] de la relation définie dans la création des « Rôle »		Ne constitue pas un champ du lien, mais devra être introduit comme définition du « rôle ». Un « rôle » doit être d'un des 4 types cités.

N°	Élément ou zone	Exemples et/ou choix	EAC-CPF	Scope: Champ(s)	Scope: Définition	Remarques
5.3.3	Description de la relation / Beschreibung der Beziehung	Choix proposés: - supérieur à - subordonné à - propriétaire de - prédécesseur de - successeur de - époux de - fils de - etc.	<cpfRelation> <descriptiveNote>	« Rôle » du lien		Rôle défini par l'archiviste (cf. proposition de rôle <a href="#">Partie II, Titre 1.6</a> )
5.3.3	Description de la relation / Beschreibung der Beziehung		<cpfRelation> <descriptiveNote>	« Note » du lien		Texte décrivant la relation
5.3.4	Dates de la relation / Zeitliche Dauer der Beziehung	18 giugno 1817 - 4 giugno 1848 Dates ISO 8601 : 1817/06/18-1848/06/04 <i>Italia, Archivio di Firenze</i>	<cpfRelation><date> ou <cpfRelation><dateRange> ou <cpfRelation><dateSet>	[Dates de la relation] du lien		Voir point 3.1.3 de la spécification
5.4	Zone du contrôle / Kontrolle		<control>	Zone du contrôle	Titre	
5.4.1	Code d'identification de la notice d'autorité / Identifikator der Normdatei	ES47161AGS RA 00001 <i>Spain, Archivo General de Simancas</i>	<recordId>  And  <cpfDescription> <identity> <entityId>  Génération de ce champ à l'exportation XML-EAC	Initial du Pays + initiales de l'institution + N° ID du Descripteur	Texte (Memo 4000) [ISAAR(Collectivité)] [ISAAR(Personne)] [ISAAR(Famille)]	Génération automatique  Ce champ devra être généré lors de l'exportation EAC.

N°	Élément ou zone	Exemples et/ou choix	EAC-CPF	Scope: Champ(s)	Scope: Définition	Remarques
5.4.2	Code(s) d'identification du ou des services / Identifikator für die Institution	Archivo General de Simancas ES47161AGS (ISO 15511) <i>Spain, Archivo General de Simancas</i>	<maintenanceAgency agencyCode et/ou agency- Name>	[Code(s) d'identification du ou des services]	Texte (Memo 4000) Répétable [ISAAR(Collectivité)] [ISAAR(Personne)] [ISAAR(Famille)]	Pour <agencyCode>, on pourrait demander une génération automatique du code ISIL.
5.4.3	Règles ou conventions / Regeln und/oder Konventionen	Erfassungsschema nach: Mommsen, Wolfgang A: Die Nachlässe in deutschen Archiven, Boppard 1983 <i>Germany, Bundesarchiv</i>	<conventionDeclaration>	[Règles ou conventions]	Texte (Memo) Répétable [ISAAR(Collectivité)] [ISAAR(Personne)] [ISAAR(Famille)]	
5.4.4	Niveau d'élaboration / Status	Exemples: - validée - à l'état de projet - en révision - etc. Autre exemple: Publié avec le visa de la direction des Archives de France <i>France, Archives départementales de la Gironde</i>	<maintenanceStatus>	[Niveau d'élaboration]	Texte (Memo) [ISAAR(Collectivité)] [ISAAR(Personne)] [ISAAR(Famille)]	
5.4.5	Niveau de détail / Erfassungsniveau	Choix: - notice d'autorité élémentaire - notice d'autorité moyenne - notice d'autorité complète	<localControl>	[Niveau de détail]	Liste de sélection : Notice élémentaire / Notice moyenne / Notice complète [ISAAR(Collectivité)] [ISAAR(Personne)] [ISAAR(Famille)]	

N°	Élément ou zone	Exemples et/ou choix	EAC-CPF	Scope: Champ(s)	Scope: Définition	Remarques
5.4.6	Date(s) de création, de révision ou de destruction / Daten der Erstellung, Überarbeitung oder Löschung	1993-05-12; revisited 2002-10-28 [ISO 8601] <i>Australia, national Library of Australia</i>	<maintenanceEvent><eventDateTime>	[Date(s) de création, de révision ou de destruction]	Texte (Memo 4000) [ISAAR(Collectivité)] [ISAAR(Personne)] [ISAAR(Famille)]	
5.4.7	Langue(s) et écriture(s) / Sprach(en) und Schrift(en)	Español : spa Escritura latina: nltñ <i>Spain, Archivo General de Simancas</i>	<languageDeclaration>	[Langue(s) et écriture(s)]	Texte (Memo 4000) avec Glossaire Langue [ISAAR(Collectivité)] [ISAAR(Personne)] [ISAAR(Famille)]	
5.4.8	Sources / Quellen	HMC, Principal Family and Estate Collections: Family Names L-W, 1999 Complete Peerage, 1970 Burkes Peerage, 1970 Complete Baronetage, vol 5, 1906 <i>United Kingdom, The National Archives: Historical Manuscripts Commission</i>	<sources>	Source	Donnée de base	
5.4.9	Notes relatives à la mise à jour de la notice / Anmerkungen und Aktualisierungen	Compilatore: Valentina Baggiani Valentina Baggiani, 27-LUG-03, Intervento di rielaborazione completa del testo e dei contenuti in vista della pubblicazione sul web della scheda <i>Italia, Archivio di Firenze</i>	<maintenanceEvent> <maintenanceDescription>	[Notes relatives à la mise à jour de la notice]	Texte (Memo 4000) [ISAAR(Collectivité)] [ISAAR(Personne)] [ISAAR(Famille)]	

N°	Élément ou zone	Exemples et/ou choix	EAC-CPF	Scope: Champ(s)	Scope: Définition	Remarques
6	Relations entre les collectivités, les personnes et les familles, et des ressources archivistiques ou autres / Verknüpfung von Körperschaften, Personen und Archivalien und anderen Quellen		<resourcRelation>	Lien à une UD dans l'onglet "Unités de description"		
6.1	Identifiants des ressources associées / Identifikatoren von verwandten Quellen		<objectXMLWrap> ou <objectBinWrap>	Cote / Signatur de l'Unité de description liée		Cette solution est à privilégier pour un export combiné des données des Unités de descriptions dans le format XML-EAD.
			ou <relationEntry> (début)	Cote / Signatur de l'Unité de description		
6.1	Intitulés des ressources associées / Titel von verwandten Quellen		<relationEntry> (fin)	Titre de l'« Unité de description » liée		

N°	Élément ou zone	Exemples et/ou choix	EAC-CPF	Scope: Champ(s)	Scope: Définition	Remarques
6.2	Nature des ressources associées / Typ der verwandten Quellen	Choix proposés: - ensemble archivistique (fonds, série organique, etc.) - description archivistique - instrument de recherche - monographie - article de périodique - site web - photographie - collection conservée muséale - film documentaire - archives orales - etc.	<resourceRelation> xlink:role="[value]">	-		Pas retenu dans scope. Pour l'export EAC : par défaut « ensemble archivistique »
6.3	Nature des relations / Art der Beziehungen	Choix. - producteur - auteur - sujet - détenteur - dépositaire - propriétaire des droits d'auteur - propriétaire - etc.	<resourceRelation resourceRelation- Type="[value]">	« Fonctions » du lien avec l'unité de description		Fonctions standards proposées sous le <a href="#">Titre 1.5</a>
6.3	Nature des relations / Art der Beziehungen		<resourceRelation> <descriptiveNote>	« note » du lien		

N°	Élément ou zone	Exemples et/ou choix	EAC-CPF	Scope: Champ(s)	Scope: Définition	Remarques
6.4	Dates des ressources associées et/ou des relations / Zeitangaben für die verwandten Materialien und/oder für die Beziehungen		<resourceRelation><date> ou <dateRange> ou <dateSet>	[Date] du lien		Cet élément sera ajouté au lien dans scope. Cf. point 3.1.3 de la spécification

### 1.3 Champs hors ISAAR(CPF), liens externes

En plus des champs du standard ISAAR(CPF), le groupe de travail recommande la création de deux champs permettant de préparer l'échange des données soit entre institutions ou dans des portails communs. On se rapportera au chapitre « [Echange de données](#) » ([Partie I, Titre 6](#)) pour des précisions.

Élément ou zone	Exemples et/ou choix	Scope: Champ(s)	Scope: Définition	Remarques
code d'identification de la notice externe	PND 1284023 LC n 50018444	[code d'identification de la notice externe]	Texte (Memo 4000)	Codes des notices dans des bases de données internationales comme PND <sup>5</sup> ou LOC Authorities <sup>6</sup>
Lien internet externe	<a href="http://www.hls-dhs-dss.ch/textes/d/D10656.php">http://www.hls-dhs-dss.ch/textes/d/D10656.php</a>	[Lien internet externe]	Hyperlink	

<sup>5</sup> Deutsche Nationalbibliothek, Personennamendatei (PND), <http://www.d-nb.de/standardisierung/normdateien/pnd.htm> (consulté le 20.07.2011)

<sup>6</sup> Library of Congress, Library of Congress Authorities, <http://authorities.loc.gov/> (consulté le 20.07.2011)

## 1.4 Adaptation des formulaires

Le tableau ci-dessus répond à l'entier du standard ISAAR(CPF), qui devra être mis en place dans scopeArchiv.

Cependant, il va de soi qu'une institution peut adapter le formulaire à ces besoins, par exemple choisir une partie des champs qu'elle voudrait remplir et ôter les autres du formulaire.

De la même manière, ISAAR(CPF) prévoit certains champs uniquement pour l'un des trois type Personne, Collectivité ou Famille (p.ex. le champ 5.2.7). Pour suivre purement le standard, trois formulaires seront réalisés. Cependant, une institution peut très bien décider de ne garder qu'un seul formulaire contenant les champs qu'elle veut remplir.

L'important est que les champs utilisés soit ceux recommandés afin que l'échange de données soit possible et que l'export EAC fonctionne automatiquement sans adaptations.

## 1.5 Relations entre collectivités, personnes ou familles et des ressources archivistiques : recommandation de « fonctions » scope

(ISAAR(CPF) 6.3)

<b>Fonction (Nature des relations)</b>	<b>Types de ressources (indicatif)</b>
producteur	<i>Ressource archivistique</i>
auteur	<i>Tous</i>
sujet	<i>Tous</i>
détenteur	<i>Tous</i>
dépositaire	<i>Tous</i>
propriétaire des droits d'auteur	<i>Tous</i>
propriétaire	<i>Tous</i>
Personne citée	<i>Tous</i>
Expéditeur	<i>Correspondance</i>
Destinataire	<i>Correspondance</i>
éditeur	<i>Ressource bibliographique</i>
Personne représentée	<i>Document iconographique</i>
producteur (film)	<i>Film</i>
scénariste	<i>Film</i>
créateur de la collection	<i>Objet muséographique</i>
artiste créateur	<i>Objet muséographique</i>
dessinateur	<i>Tous</i>
designer	<i>Objet muséographique</i>
artiste créateur	<i>Objet muséographique</i>
technicien créateur	<i>Objet construit</i>
architecte	<i>Bâtiment</i>
concepteur	<i>Tous</i>
régisseur	<i>Document sonore ou film</i>
narrateur	<i>Document sonore</i>
musicien	<i>Document sonore</i>
chef d'orchestre	<i>Document sonore</i>

## 1.6 Relations avec d'autres collectivités, personnes ou familles : recommandation de « rôles » et de « type de rôle » scope

(ISAAR(CPF) 5.3.3)

<b>Type de relation</b>	<b>Rôle (Description de la relation)</b>	<b>Rôle inverse</b>
hiérarchie	supérieur	subordonné
hiérarchie	contrôleur	contrôlé
hiérarchie	propriétaire	appartenant
chronologie	prédécesseur	successeur
famille	père ou mère	fils ou fille
famille	époux	épouse
famille	frère ou soeur	frère ou soeur
famille	cousin ou cousine	cousin ou cousine
famille	oncle ou tante	neveu ou nièce
famille	grand-père ou grand-mère	petit-fils ou petite fille
association	client	fournisseur
association	membre ou partie	constitué
association	partenaire professionnel	partenaire professionnel
association	employé	employeur
association	professeur	élève
association	collègue	collègue

## 2 Format des descripteurs de matières

### Avec les zones correspondantes du format MARC des notices d'autorités

La correspondance avec les champs ISAAR(CPF) permet ici d'utiliser les mêmes champs scopeArchiv, que ceux des formulaires de personnes, collectivités et familles.

Les zones qui n'existent pas actuellement dans le format des descripteurs scopeArchiv figurent entre crochets carrés.

<b>Élément ou Zone = nom du champ scope</b>	<b>Exemples et/ou choix</b>	<b>N° équivalent ISAAR pour champs scope</b>	<b>Format MARC</b>	<b>Emplacement de la donnée</b>	<b>Précision sur l'emplacement / type de champ</b>	<b>Recherche</b>
<b>Zone d'identification</b>		<b>5.1.</b>				
Type	<ul style="list-style-type: none"> <li>• Matières</li> </ul>	5.1.1.	1XX (type)	Thésaurus	Lien hiérarchique	scopeArchiv
Désignation	<ul style="list-style-type: none"> <li>• maison rurale</li> </ul>	5.1.2.	1XX (intitulé)	Données de base	Memo (4000)	scopeArchiv scopeQuery Plein texte
Termes en langues étrangères	<ul style="list-style-type: none"> <li>• Bauernhaus [deu]</li> <li>• casa rurale [ita]</li> </ul>	5.1.3.		Données de base	Memo	scopeArchiv scopeQuery
Autres formes du nom (terme rejeté)	<ul style="list-style-type: none"> <li>• maison paysanne</li> <li>• bastide (maison)</li> </ul>	5.1.5.	4XX (intitulé)	Lien à un autre descripteur	Lien avec Rôle « employé pour » dans l'onglet « Renvois » « voir sous » pour les termes rejetés	scopeArchiv scopeQuery Plein texte
<b>Zone de la description</b>		<b>5.2.</b>				
Histoire	Remontant au XIXe s., la recherche sur la maison rurale s'inscrit dans le mouvement romantique du retour à la "simplicité" paysanne et dans l'émergence d'une conscience nationale ren-		665	Info supplémentaire	Memo	scopeArchiv scopeQuery Plein texte

	forcée.					
Description	Sous le descripteur MAISON RURALE, on trouve les documents traitant des habitations des gens qui vivent à la campagne. Sous le descripteur MAISON DE CAMPAGNE, on trouve les documents traitant des résidences secondaires à la campagne.	5.2.2.	680	Données de base	Memo	scopeArchiv scopeQuery Plein texte
<b>Zone des relations</b>		<b>5.3.</b>				
Code d'identification de notice liée	CH ACV 302359	5.3.1		Lien à un autre descripteur dans l'onglet « Renvois »	Lien avec Rôle « voir aussi » dans l'onglet « Renvois »	scopeArchiv
Désignation du terme associé	<ul style="list-style-type: none"> <li>• maison de campagne</li> <li>• ferme</li> <li>• architecture rurale</li> <li>• maison de campagne</li> <li>• Musée suisse en plein air Ballenberg (Brienz)</li> </ul> NB : Il s'agit ici d'un descripteur de personnes qui doit aussi pouvoir être associé avec des lieux ou des matières.	5.3.1.	5XX (intitulé)		« Désignation » du descripteur lié	scopeArchiv scopeQuery
Description de la relation	voir aussi	5.3.3			Rôle du lien = « Voir aussi »	scopeArchiv scopeQuery
<b>Zone du contrôle de la description</b>		<b>5.4.</b>				
[Code d'identification de la notice d'autorité]	CH ACV 302356 [code du pays, code d'identification du service et no ID Scope]	5.4.1.	035	Initial du Pays + initiales de l'institution + ID-Nummer du Descripteur	Génération automatique lors de l'export	scopeArchiv
[Code d'identification de notice externe]	DE NB 234592			Info supplémentaire	Memo (4000)	
Statut	<ul style="list-style-type: none"> <li>• Contrôlé</li> <li>• Non contrôlé</li> </ul>	5.4.4.		Données de base	Case à cocher	scopeArchiv

[Niveau de détail]	Notice complète	5.4.5.	008	Info supplémentaire	Liste de sélection	scopeArchiv
[Langue et écriture]	Français: fre Alphabet latin: nltN	5.4.7.		Info supplémentaire	Liste de sélection ou par défaut	scopeArchiv
Sources	Bauernhäuser der Schweiz = Maisons rurales en Suisse = Case rurali in Svizzerä / Max Gschwend. - Blauen : Schweizer Baudokumentation, 1988. - 306 p.  CH RER A009960226 [Vocabulaire RERO]  FR BNF 11930950 [Langage contrôlé RAMEAU]	5.4.8.	019, 035	Données de base	Memo (4000)	scopeArchiv
<b>Liens</b>		<b>6.</b>				
UD associées	Association des Amis Romands du Ballenberg (PP 899)	6.1.		Lien avec unité de description		scopeArchiv scopeQuery  Plein texte (si ressource liée n'est pas décrite dans scopeArchiv)
[Lien internet externe]	<a href="http://www.hls-dhs-dss.ch/textes/f/F10998.php">http://www.hls-dhs-dss.ch/textes/f/F10998.php</a> [article du DHS sur la maison paysanne]		670	Info supplémentaire	Lien URL externe	scopeArchiv scopeQuery
Lien bibliographique	L'habitat rural : l'étude des maisons paysannes / Max Gschwend. - In : Les Suisses, éd. Paul Hugger, 1, 1992, p. 319-348 (avec bibliogr. jusqu'en 1990)		670	Lien à un autre descripteur dans l'onglet « Relations »	Lien à un descripteur d'un Thésaurus « bibliographie » avec rôle à définir par l'institution	scopeArchiv scopeQuery

Autres champs				Sans équivalent ISAAR		
Associable	<ul style="list-style-type: none"> <li>• Oui</li> <li>• Non</li> </ul>	[7.1.]		Données de base  N'existe pas dans la norme ISAAR	Liste de sélection	scopeArchiv
[Publiable]	<ul style="list-style-type: none"> <li>• Oui</li> <li>• Non</li> </ul>	[7.2.]		Données de base (nuance jugée nécessaire car publiable n'est pas toujours lié à contrôlé, point 5.4.4.)  N'existe pas dans la norme ISAAR	Liste de sélection	scopeArchiv
Nom d'ID	maison rurale (Matières\M)	[7.3.]		Données de base  N'existe pas dans la norme ISAAR	Concaténé	scopeArchiv

Ce format est valable pour les termes retenus. Pour les termes rejetés (renvois), on peut se contenter des zones 5.1.1., 5.1.2., 5.1.3., 5.1.6., 5.2.8., 5.4.1., 5.4.2., 5.4.4., 5.4.7., 7.1., 7.2. et 7.3.

Il serait utile de pouvoir disposer d'une table de concordance entre les « désignations des termes retenus », les « désignations des termes rejetés », les « désignations des termes associés » et leurs « Nos d'id » afin de pouvoir gérer facilement les liens entre termes en cas de migration des données.

Le format proposé ne distingue pas formellement les termes génériques des termes spécifiques. Nous recommandons de les hiérarchiser en fonction de leur emplacement dans l'arborescence du thésaurus et non dans le descripteur lui-même. Cette façon de procéder permet de modifier facilement les liens de dépendance entre termes. Voir [Partie I, Point 14](#) cahier des charges qui demande que l'on puisse faire des recherches via un thésaurus hiérarchique.

### 3 Format des descripteurs de lieux

#### Avec les zones correspondantes du format MARC des notices d'autorités

Les zones qui n'existent pas actuellement dans le format des descripteurs scopeArchiv figurent entre crochets carrés.  
Ce format est très proche de celui des descripteurs de matières.

<b>Élément ou Zone = nom du champ scope</b>	<b>Exemples et/ou choix</b>	<b>N° équivalent ISAAR pour champs scope</b>	<b>Format MARC</b>	<b>Emplacement de la donnée</b>	<b>Précision sur l'emplacement / type de champ</b>	<b>Recherche</b>
<b>Zone d'identification</b>		<b>5.1.</b>				
	<ul style="list-style-type: none"> <li>Lieux</li> </ul>	5.1.1.	1XX (type)	Lien d'appartenance à un thésaurus	Lien hiérarchique	scopeArchiv
Désignation	<ul style="list-style-type: none"> <li>Munich (Allemagne)</li> </ul>	5.1.2.	1XX (intitulé)	Données de base	Memo (4000)	scopeArchiv scopeQuery Plein texte
Termes en langues étrangères	<ul style="list-style-type: none"> <li>München (Deutschland) [deu]</li> <li>Monaco (Germania) [ita]</li> </ul>	5.1.3.		Données de base	Memo	scopeArchiv scopeQuery Plein texte
Autres formes du nom (terme rejeté)	<ul style="list-style-type: none"> <li>München (Allemagne)</li> <li>Munichen (Allemagne)</li> </ul>	5.1.5.	4XX (intitulé)	Lien à un autre descripteur	Lien avec Rôle « employé pour » dans l'onglet « Renvois » « voir sous » pour les termes rejetés	scopeArchiv scopeQuery Plein texte
<b>Zone de la description</b>		<b>5.2.</b>				
Histoire	Le village de « Munichen » (chez les moines en vieil allemand) voit le jour au IXe siècle près d'une abbaye bénédictine (le moinillon des armoiries de la ville rappelle cette origine). C'est aujourd'hui la 3 <sup>e</sup> ville d'Allemagne après Berlin		665	Données de base	Memo	scopeArchiv scopeQuery Plein texte

	et Hambourg.					
Description	Sous le descripteur Munich (Allemagne), on trouve les documents traitant de la ville de Munich. Sous le descripteur Munich - Freising (Allemagne, archidiocèse), on trouve les documents traitant de l'archidiocèse de Munich.	5.2.2.	680	Données de base	Memo	scopeArchiv scopeQuery Plein texte
Longitude	8.12354			Info supplémentaire	Texte (avec soutien d'un plug-in „Swisstopo“) cf. <a href="#">Partie I, Titre 5.1.2</a>	scopeArchiv scopeQuery
Latitude	43.5432			Info supplémentaire	Texte (avec soutien d'un plug-in „Swisstopo“) cf. <a href="#">Partie I, Titre 5.1.2</a>	scopeArchiv scopeQuery
<b>Zone des relations</b>		<b>5.3.</b>				
Code d'identification de notice liée	CH ACV 3023575	5.3.1		Lien à un autre descripteur dans l'onglet « Renvois » ou « Relations »	Lien avec Rôle « voir aussi » dans l'onglet « Renvois » ou rôle à définir dans l'onglet « Relations »	scopeArchiv
Désignation du terme associé	<ul style="list-style-type: none"> <li>• Munich (Allemagne, région)</li> <li>• Munich - Freising (Allemagne, archidiocèse)</li> <li>• Strauss, Richard (1864-1949)</li> <li>• Orff, Carl (1895-1982)</li> </ul>	5.3.1.	5XX (intitulé)		« Désignation » du descripteur lié	scopeArchiv scopeQuery
Description de la relation	voir aussi lieu de naissance de lieu de mort de	5.3.3			Rôle du renvoi = « Voir aussi » Rôle de la relation à définir	scopeArchiv scopeQuery
<b>Zone du contrôle de la description</b>		<b>5.4.</b>				
[Code d'identification de la notice d'autorité]	CH ACV 302332 [code du pays, code d'identification du service et no ID Scope]	5.4.1.	035	Initiales du Pays + initiales de l'institution + ID-Nummer du Descripteur	Génération automatique à l'extraction	scopeArchiv
[Code d'identification de notice externe]	DE NB 234542				Memo (4000)	

Statut	<ul style="list-style-type: none"> <li>• Contrôlé</li> <li>• Non contrôlé</li> </ul>	5.4.4.		Données de base	Case à cocher	scopeArchiv
[Niveau de détail]	Notice complète	5.4.5.	008		Liste de sélection	scopeArchiv
[Langue et écriture]	Français: fre Alphabet latin: nltm	5.4.7.			Liste de sélection ou par défaut	scopeArchiv
Sources	Bayerisches Jahrbuch 2011. - 90. Jahrgang 2011/2010  CH RER A006960675 [Vocabulaire RERO]  FR BNF 21935067 [Langage contrôlé RAMEAU]	5.4.8.	019, 035	Données de base	Memo (4000)	scopeArchiv
<b>Liens</b>		<b>6.</b>				
UD associées	P Dufour (Pierre)	6.1.			Lien avec unité de description	scopeArchiv scopeQuery  Plein texte (si ressource liée n'est pas décrite dans scopeArchiv)
[Lien internet externe]	<a href="http://fr.wikipedia.org/wiki/Munich">http://fr.wikipedia.org/wiki/Munich</a> [article de Wikipédia]		670		Lien URL externe	scopeArchiv scopeQuery
[Lien bibliographique]	Histoire de Munich / Jean-Paul Bled. - Paris : Fayard, 2009		670	Lien à un autre descripteur dans l'onglet « Relations »	Lien à un descripteur d'un Thésaurus « bibliographie » avec rôle à définir par l'institution	scopeArchiv scopeQuery

Autres champs				Sans équivalent ISAAR		
Associable	<ul style="list-style-type: none"> <li>• Oui</li> <li>• Non</li> </ul>	[7.1.]		Données de base  N'existe pas dans la norme ISAAR	Liste de sélection	scopeArchiv
[Publiable]	<ul style="list-style-type: none"> <li>• Oui</li> <li>• Non</li> </ul>	[7.2.]		Données de base (nuance jugée nécessaire car publiable n'est pas toujours lié à contrôlé, point 5.4.4.)  N'existe pas dans la norme ISAAR	Liste de sélection	scopeArchiv
Nom d'ID	Munich (Allemagne) (Lieux\M)	[7.3.]		Données de base  N'existe pas dans la norme ISAAR	Concaténé	scopeArchiv

Ce format est valable pour les termes retenus. Pour les termes rejetés (renvois), on peut se contenter des zones 5.1.1., 5.1.2., 5.1.3., 5.1.6., 5.2.8., 5.4.1., 5.4.2., 5.4.4., 5.4.7., 7.1., 7.2. et 7.3.

Il serait utile de pouvoir disposer d'une table de concordance entre les « désignations des termes retenus », les « désignations des termes rejetés », les « désignations des termes associés » et leurs « Nos d'id » afin de pouvoir gérer facilement les liens entre termes en cas de migration des données.

Le format proposé ne distingue pas formellement les termes génériques des termes spécifiques. Nous recommandons de les hiérarchiser en fonction de leur emplacement dans l'arborescence du thésaurus et non dans le descripteur lui-même. Cette façon de procéder permet de modifier facilement les liens de dépendance entre termes. Voir [Partie I, Point 14](#) du cahier des charges qui demande que l'on puisse faire des recherches via un thésaurus hiérarchique.

Les deux champs « Longitude » et « Latitude » devraient être connectés à un plug-in trouvant automatiquement les coordonnées grâce aux données de Swisstopo, tel que la Bibliothèque nationale l'a fait développer à scope Solutions. Ainsi, les « unités de descriptions » liées aux descripteurs « Lieux » pourront être situées géographiquement sur une carte interactive. Cf. [Partie I, Titre 5.1.2](#)

## Annexe I : Correspondances entre cahier des charges et spécification, et priorisation des éléments

Le document „Spezifikation Erweiterungen Deskriptoren“ a été publié dans un document séparé, sous la forme d'une spécification de la firme scope Solutions.

### Priorités pour le développement

1 *prioritair*

2 *souhaitable*

3 *déjà mis de côté*

Cahier des charges <b>Partie I, Titre 5</b>	Spécification <b>Document séparé</b>	Priorité
1 + Partie II, 1.2, 2, 3	3.2.1; 3.2.2; 3.2.6; 3.1.3	1
1 + Partie II, 1.4, 1.5	3.2.3	2
2	-	3
3	3.1.6; 3.2.4	2
4	3.2.5	1
5	-	2
6	3.1.1; 3.1.2; 3.1.3	1
7	3.1.1; 3.1.2; 3.1.3	1
8	3.1.4	1
9	3.1.5	1
10	2.2 a); 4.5; 4.7	1
11	2.1.3; 4.7	1
12	2.1.1; 4.7	1
13	4.1	1
14	4.6	2
15	2.1.2; 4.7	1
16 a)	2.2 b); 4.7	2
16 b)	2.3; 4.7	2
17-18	4.2	1
19	-	1
20-21-22	4.2	1
23-24	4.3	1
25	4.3	1
26	3.1 (Einleitung)	2
27	3.2.7; 3.2.8; 3.2.9	1
28	3.2.11	2
29	-	2
30	-	2
31	3.2.10	1

## **Annexe II : Enquête sur l'utilisation des données de Collectivités, Personnes et Familles**

<b>1</b>	<b>EINFÜHRUNG</b>	<b>60</b>
<b>2</b>	<b>RESULTAT</b>	<b>60</b>
2.1	Heterogenität	60
2.2	Verknüpfungen	60
2.3	scopeQuery	60
2.4	Interesse an Deskriptoren	60
2.5	Austausch	61
<b>3</b>	<b>AUSWERTUNG DER UMFRAGE</b>	<b>61</b>
3.1	Institutionen	61
3.2	Antworten	62
3.3	Anmerkungen zu den Antworten	64

# 1 Einführung

Im November 2010 führte die AG Deskriptoren bei den Mitgliedern der scopeArchive user Group eine Umfrage zur Praxis des Moduls Deskriptoren und zur Einrichtung von CPF-Daten durch. Ziel der Umfrage ist es, die Benutzerbedürfnisse besser kennen zu lernen und daraus Vorschläge für Veränderungen im Modul Deskriptoren erarbeiten zu können.

## 2 Resultat

### 2.1 Heterogenität

Die Umfrage hat gezeigt, dass die Informationen zu Aktenbildner, abliefernde Stelle und historische Personen, welche von den Archiven in scope erfasst werden, auf sehr unterschiedliche Art und in verschiedenen Modulen erfasst werden (Frage 3 / 9):

Die Informationen zu Aktenbildner und abliefernder Stelle werden am häufigsten in den Modulen Verzeichnungseinheiten erfasst, teilweise wird das Modul Partner verwendet, am wenigsten im Modul Deskriptoren. Teilweise sind die Informationen in mehreren Modulen (z.B. Partner und VE) verzeichnet. (Siehe Anmerkung 1)

Informationen zu historischen Personen werden bei 2/3 der beteiligten Institutionen erfasst. (siehe Anmerkung 2) Wenn sie erfasst werden, dann entweder im Modul Deskriptoren oder Verzeichnungseinheiten oder beiden (siehe Anmerkung 3).

### 2.2 Verknüpfungen

Viele Archive verknüpfen die Informationen zu Aktenbildner und abliefernder Stelle zwischen den Modulen (Frage 4), tendenziell jedoch mehr zwischen VE und Partner, als mit den Deskriptoren. Informationen zu historischen Personen werden dagegen entweder im Modul VE oder Deskriptoren erfasst (Frage 9) und dementsprechend auch zwischen diesen beiden Modulen verknüpft, wenn es Verknüpfungen gibt.

### 2.3 scopeQuery

Die grosse Mehrheit der Archive will die Informationen öffentlich recherchierbar machen.

### 2.4 Interesse an Deskriptoren

Ca. die Hälfte der Institutionen setzt das Modul Deskriptoren ein. Interesse ist vorhanden, darf aber nicht zu aufwändig sein.

- Tendenziell benutzen die grösseren Archive (Staatsarchive) das Modul Deskriptoren weniger. Kleinere oder spezialisierte Institutionen verwenden dagegen die Deskriptoren häufig. (Siehe Anmerkung 4)

## 2.5 Austausch

Zur Frage nach dem Interesse nach einem Austausch der Daten sind die Meinungen gespalten. Die Mehrheit der Institutionen wären interessiert die von anderen Institutionen erstellten Autoritäten benutzen zu können. Die skeptischen Bemerkungen betreffen vor allem die Nützlichkeit (mit Archivportal, Historischem Lexikon schon Einheiten geschaffen) und den Aufwand (Anpassungen und Pflege der Daten sind sehr aufwändig, wenn sie einheitlich verwendet werden sollen).

## 3 Auswertung der Umfrage

### 3.1 Institutionen

Folgende **19 Institutionen** haben an der Umfrage teilgenommen:

Archives de la République et Canton du Jura (Jura)  
Archives cantonales vaudoises (CantVaud)  
Archives de l'Etat du Valais (CantValais)  
Staatsarchiv Obwalden (StaatsOW)  
Staatsarchiv Basel-Stadt (StaatsBS)  
Staatsarchiv des Kantons Bern (StaatsBE)  
Staatsarchiv St. Gallen (StaatsSG)  
Staatsarchiv Thurgau (StaatsTG)  
Staatsarchiv Zürich (StaatsZH)  
Landesarchiv Appenzell Innerrhoden (StaatsAI)  
Stadtarchiv Zürich (StadtZH)  
Archives nationales de Luxembourg (LUX)  
Centre d'Etudes Olympiques (CIO)  
Burgerbibliothek Bern (BurgerBE)  
Denkmalpflege Basel-Stadt (DenkmalBS)  
Liechtensteinisches Landesarchiv (LIECH)  
Archiv Schweizerische Nationalbank (SNB)  
PTT-Archiv (PTT)  
Nationalbibliothek (NB)

### 3.2 Antworten

1 Erschliessen Sie Informationen über den Archivproduzenten oder über die abliefernden Stellen?	18 ja	1 nein				
2. Wenn ja, erschliessen Sie diese Informationen in scopeArchiv?	18 x ja	1 x nein				
3. Wenn ja, in welchem/-n Modul/-en von scopeArchiv speichern Sie diese Informationen?	7 x Modul Partner	14 x Modul VE zusammen mit Daten	3 x Modul VE getrennt von Daten	4 x Modul Deskriptoren	1 x Modul Ablieferungen	1 x leer
4. Wenn ja zur Frage 2, machen Sie Links zwischen diese Informationen und Daten, die sich in anderen Modulen befinden (z.B. zwischen den Verzeichnungseinheiten und Personen oder Körperschaften, die im Modul Partner beschrieben sind)?	8 x ja	10 x nein	1 x leer			
5. Wenn ja zur Frage 1, sind diese Informationen mindestens teilweise öffentlich zugänglich?	15 x ja	3 x nein	1 x leer			
6. Wenn ja, brauchen Sie scopeQuery, um diese Informationen dem Publikum zugänglich zu machen?	14 x ja	3 x nein	2 x leer			
7. Erschliessen Sie Informationen über historische Personen, die in den Archivalien erscheinen? (siehe Anmerkung 2)	13 x ja	7 x nein				

8. Wenn ja, erschliessen Sie diese Informationen in scopeArchiv?	12 x ja	1 nein				
9. Wenn ja, in welchem/-n Modul/-en von scopeArchiv speichern Sie diese Informationen (s. Optionen der Frage 3)?	7x Modul VE	6 x Modul Deskriptoren				
10. Brauchen Sie das Modul Deskriptoren ? (siehe Anmerkung 3)	9 ja	11 nein				
11. Wenn ja, welche/-r Typus/-en von Deskriptoren brauchen Sie?	8 x Personen	6 x Orte	5x Sachen	2x andere		
12. Wären Sie interessiert, Daten über Personen, Orte oder Schlagwörter zu benützen, die von anderen Institutionen erstellt worden sind?	10 ja	7 nein	2 x leer			
13. Allgemeine Kommentare, unter anderem über die Erschliessung und die Anzeige von Informationen über die Archivproduzenten und historischen Personen						

### 3.3 Anmerkungen zu den Antworten

**Anmerkung 1 zu Frage 3** (In welchem/-n Modul/-en von scopeArchiv speichern Sie diese Informationen?) :

Modul Partner: CantVaud, LUX, BurgerBE, StadtZH, StaatsSG, StaatsZH, NB

Modul VE zusammen mit Daten der Archivalien: PTT, CIO, Jura, CantValais, StaatsAI, LIECH, SNB, StaatsBS, StaatsBE, StaatsZH, StadtZH, StaatsTG, StaatsSG, NB

Modul VE getrennt von Daten der Archivalien: LUX, LIECH, StaatsOW

Modul Deskriptoren: LUX, CIO, StaatsBS, NB

Modul Ablieferungen: StaatsSG, NB

Leer: DenkmalBS

**Anmerkung 2 zu Frage 7** (Erschliessen Sie Informationen über historische Personen, die in den Archivalien erscheinen?):

Ja : CantVaud, LUX, CIO, Jura, CantValais, BurgerBE, DenkmalBS, StaatsBS, StadtZH, StaatsSG, StaatsTG, NB, PTT

Nein : StaatsAI, LIECH, SNB, CantValais, StaatsOW, StaatsBE, StaatsZH

**Anmerkung 3 zu Frage 9** (In welchem/-n Modul/-en von scopeArchiv speichern Sie die Informationen zu den historischen Personen?)

Modul Deskriptoren: CantVaud, LUX, BurgerBE, StaatsBS, PTT, NB

Modul VE: Jura, LUX, CIO, StaatsBS, StaatsSG, StaatsTG, NB

**Anmerkung 4 zu Frage 10** (Brauchen Sie das Modul Deskriptoren ?)

Ja: CantVaud, PTT, LUX, CIO, BurgerBE, DenkmalBS, StaatsBS, StadtZH, NB

Nein: Jura, CantValais, StaatsAI, CIO, LIECH, SNB, StaatsOW, StaatsBE, StaatsTG, StaatsSG, StaatsZH